

T. C.  
AKDENİZ KAYMAKAMLIĞI  
İstiklal İlkokulu Müdürlüğü



**T. C.**  
**AKDENİZ KAYMAKAMLIĞI**  
**İstiklal İlkokulu**



# **2024-2028 Stratejik Planı**

Mersin-2024



## İSTİKLAL MARŞI

*Korkma! Sönmez bu şafaklarda yüzen al sancak,  
Sönmeden yurdumun üstünde tüten en son ocak.  
O benim milletimin yıldızıdır, parlayacak;  
O benimdir, o benim milletimindir ancak.*

*Çatma, kurban olayım, çehreni ey nazlı hilal!  
Kahraman ırkıma bir gül; ne bu şiddet, bu celal?  
Sana olmaz dökülen kanlarımız sonra helal...  
Hakkıdır, Hakk'a tapan milletimin istiklal.*

*Ben ezelden beridir hür yaşadım, hür yaşarım,  
Hangi çılgın bana zincir vuracakmış? Şaşarım.  
Kükremiş sel gibiyim, bendimi çiğner, aşarım,  
Yırtarım dağları, enginlere sığmam, taşarım.*

*Garbın afakını sarmışsa çelik zırhlı duvar,  
Benim iman dolu göğsüm gibi serhaddim var.  
Ulusun, korkma! Nasıl böyle bir imanı boğar,  
"Medeniyet" dediğin tek dişi kalmış canavar?*

*Arkadaş! Yurduma alşakları uğratma sakın,  
Siper et gövdeni, dursun bu bayasızca akın.  
Doğacaktır sana vadettiği günler Hakk'ın,  
Kim bilir, belki yarın belki yarından da yakın.*

*Bastığın yerleri "toprak" diyerek geçme, tanı,  
Düşün altındaki binlerce kefensiz yatanı.  
Sen şehit oğlusun, incitme, yazıktır atanı,  
Verme, dünyaları alsan da bu cennet vatanı.*

*Kim bu cennet vatanın uğruna olmaz ki feda?  
Şüheda fışkıracak, toprağı sıksan şüheda.  
Canı, cananı, bütün varımı alsın da Hüda,  
Etmesin tek vatanımdan beni dünyada cüda.*

*Rubumun senden İlahi, şudur ancak emeli:  
Değmesin mabedimin göğsüne namahrem eli.  
Bu ezanlar, ki şehadetleri dinin temeli,  
Ebedi, yurdumun üstünde benim inlemeli.*

*O zaman vedile bin secde eder, varsa taşım,  
Her ceribamdan, İlahi, boşanıp kanlı yaşım,  
Fışkırır rubümüçerret gibi yerden naaşım,  
O zaman yükselerek arşa değer belki başım.*

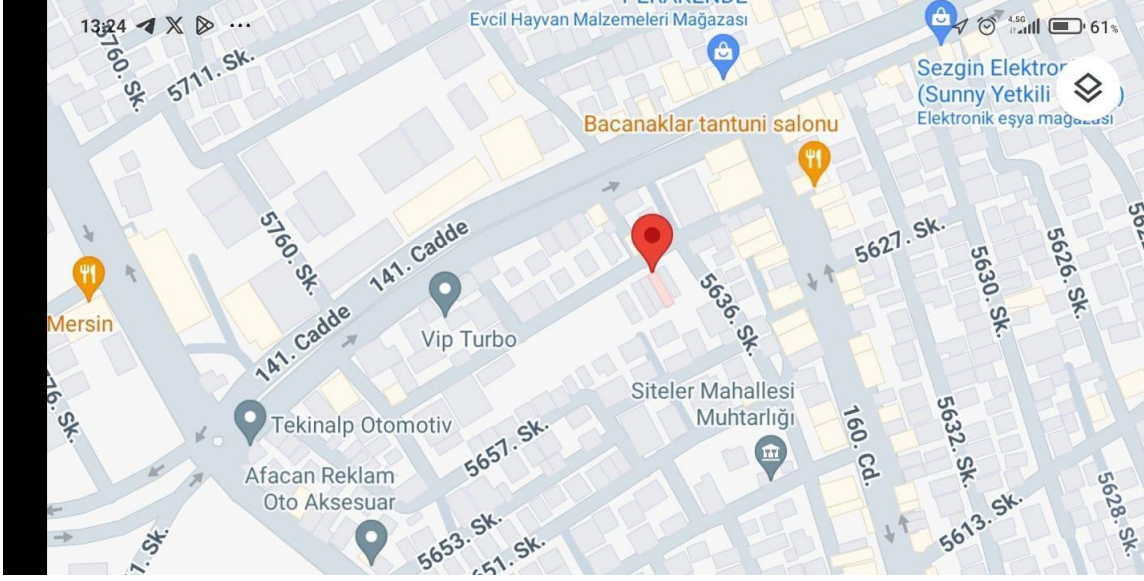
*Dalgalar sen de şafaklar gibi ey şanlı hilal!  
Olsun artık dökülen kanlarımın bepsi helal.  
Ebediyen sana yok, ırkıma yok izmihlal.  
Hakkıdır, hür yaşamış bayrağımın hürriyet;  
Hakkıdır, Hakk'a tapan milletimin istiklal.*

*Mehmet Akif Ersoy*

DÜNYADA HER ŞEY İÇİN MEDENİYET İÇİN, HAYAT İÇİN, BAŞARI İÇİN, EN HAKİKİ MÜRŞİT BİLİMDİR, FENDİR.

MUSTAFA KEMAL ATATÜRK

## Okul/Kurum Bilgileri



|                          |  |                             |  |
|--------------------------|--|-----------------------------|--|
| <b>İli:</b><br>Mersin    |  | <b>İlçesi:</b><br>Akdeniz   |  |
| <b>Adres:</b>            | Siteler Mahallesi 5659. Sokak No:7<br>Akdeniz / MERSİN | <b>Coğrafi Konum (link)</b> | <a href="https://maps.app.goo.gl/B7zxSHx7zUdkR4SVA">https://maps.app.goo.gl/B7zxSHx7zUdkR4SVA</a><br><a href="https://maps.app.goo.gl/UaVrBe3wn3s5toyt7">https://maps.app.goo.gl/UaVrBe3wn3s5toyt7</a> |
| <b>Telefon Numarası:</b> | 03242342522  | <b>Faks Numarası:</b>       |  |
| <b>e- Posta Adresi:</b>  | 710026@meb.k12.tr                                      | <b>Web adresi:</b>          | <a href="http://mersinistiklalilkokulu.meb.k12.tr">http://mersinistiklalilkokulu.meb.k12.tr</a>  |
| <b>Kurum Kodu:</b>       | 721077   | <b>Öğretim Şekli:</b>       | İkili Eğitim ( Deprem Nedeniyle Tekli )  |

## SUNUŞ



Çağımız dünyasında her alanda yaşanan hızlı gelişmelere paralel olarak eğitimin amaçlarında, yöntemlerinde ve işlevlerinde de değişimin olması vazgeçilmez, ertelenmez ve kaçınılmaz bir zorunluluk haline gelmiştir. Eğitimin her safhasında sürekli gelişime açık, nitelikli insan yetiştirme hedefine ulaşılabilmesi; belli bir planlamayı gerektirmektedir.

Toplumsal, bilimsel, teknolojik alanlardaki değişikliklerle birlikte örgütlerin de ihtiyaçları, var oluş amaçları değişmiş ve çeşitlenmiştir. Yönetim, değişen bu amaçları karşılamaya yönelik beşeri ve psiko-sosyal özellikleri olan bir süreçtir

Eğitim kurumlarının yönetsel anlamda başarılı olabilmeleri yönetimin planlama, örgütleme, eşgüdümleme, yöneltme ve denetim fonksiyonlarını yeni yönetim yaklaşımlarındaki ilkelere uygun olarak yerine getirebilmelerine bağlıdır. Bu açıdan planlama basamağı da yönetim süreçlerinin başında yer almasından dolayı oldukça önemlidir.

Özü itibariyle işletme biliminin çatısı altında incelenen ve stratejik yönetim aracı olan stratejik planlamanın, 5018 sayılı Kamu Mali Yönetimi ve Kontrol Kanunu ile kamu kuruluşlarınca hazırlanması yasal zorunluluk haline gelmiştir. 2003 yılından bu yana bazı kamu örgüt ve kuruluşlarında pilot olarak uygulanmaya başlanmış olup 2010 yılına kadar tüm kamu örgüt ve kuruluşlarında stratejik planlamaya geçilmesi öngörülmektedir.

Yukarıda açıklamaya çalıştığımız tanımlamalardan hareketle okulumuzun vizyon ve misyonu doğrultusunda, mevcut koşullar ve durumlar göz önünde bulundurularak geleceğe ilişkin çizmesi gerektiği yolu belirlemek ve bu uğurda gerçekleştirilen işlemleri ölçülebilir nitelikli hale getirmek amacıyla bu stratejik planı hazırlama gereksinimi ortaya çıkmıştır.

10/12/2003 tarihli ve 5018 sayılı “Kamu Mali Yönetimi ve Kontrol Kanunu’nun 9. Maddesinde belirtilen “Kamu idareleri; Kalkınma Planları, Programlar, ilgili mevzuat ve benimsedikleri temel ilkeler çerçevesinde geleceğe ilişkin vizyon ve misyonları oluşturmak, stratejik amaç ve hedeflerini saptamak, performanslarını göstergeler doğrultusunda ölçmek; bu süreci izlemek ve öz değerlendirmesini yapmak amacıyla katılımcı yöntemlerle stratejik plan hazırlanır.” hükmüne ilişkin mevzuata dayanarak Stratejik Plan hazırlama çalışmalarına başlanmıştır.

Okulumuzun hazırladığı “Stratejik Planlama”, kurumda her kademedeki görev yapanların katılımlarını ve kurum yöneticilerinin tam desteğini içeren, sonuç almaya yönelik çabaların bütünüdür. Okulumuz, hazırladığı stratejik plan doğrultusunda hareket ederek bazı noktalarda yaptığı değerlendirmelerle okul gelişimine büyük katkı getireceği inancındadır.

**Murat BALCI**  
**Okul Müdürü**

## Giriş

5018 sayılı Kamu Mali Yönetimi ve Kontrol Kanunu, kamu idarelerine kalkınma planları, ulusal programlar, ilgili mevzuat ve benimsedikleri temel ilkeler çerçevesinde geleceğe ilişkin misyon ve vizyonlarını oluşturma, stratejik amaçlar ve ölçülebilir hedefler belirleme, performanslarını önceden belirlenmiş olan göstergeler doğrultusunda ölçme ve bu süreçlerin izlenip değerlendirilmesi amacıyla katılımcı yöntemlerle stratejik plan hazırlama zorunluluğu getirmiştir. Bu bağlamda İstiklal ilkokulu Müdürlüğü ilk stratejik planını 2011-2014 yıllarını kapsayacak şekilde hazırlamış ve uygulamıştır. Başta Mersin İl Mili Eğitim Müdürlüğü'nün ve Akdeniz İlçe Milli Eğitim Müdürlüğü'nün 2024-2028 Stratejik Planı olmak üzere üst politika belgeleri ve yasal düzenlemeler çerçevesinde İstiklal ilkokulu Müdürlüğü 2024-2028 Stratejik Planını hazırlamıştır.

İstiklal ilkokulu Müdürlüğü 2024-2028 Stratejik Planının: Birinci bölümünde; stratejik planlama süreci içerisinde izlenen model, yasal çerçeve, hazırlık süreci, eğitim dönemi, planın hazırlanma aşamaları ve gerçekleştirilen faaliyetler ile ilgili bilgiler özetlenmiş biçimde verilmektedir. İkinci bölümünde; durum analizi başlığı altında İstiklal ilkokulu Müdürlüğü tarihi gelişimi, yasal yükümlülükleri ve mevzuat analizi, faaliyet alanları ile ürün ve hizmetlerin analizi, paydaş analizi, kurum içi analiz ve kurum dışı analiz özetlenmiş biçimde yer almaktadır. Üçüncü bölümünde; geleceğe yönelim başlığı altında misyon, vizyon, temel değerler, temalar, stratejik amaçlar, stratejik hedefler, performans göstergeleri ile tedbirler yer almaktadır.

Dördüncü bölümünde; Maliyetlendirme başlığı altında stratejik planının mali kaynak tablosu ve bu kaynakların stratejik hedef ve stratejik amaçlara göre dağılımını öngören çizelgeler yer almaktadır. Beşinci bölümünde; izleme ve değerlendirme başlığı altında stratejik planda yaralan hedeflerin izlenmesi ve değerlendirilmesine ilişkin yaklaşım ifade edilmektedir.

Stratejik Plan Hazırlama Ekibi

İçindekiler bölümü hazırlanırken ve planın sayfa tasarımı yapılırken aşağıda verilen sıralama dikkate alınmalıdır.

### **1. GİRİŞ VE STRATEJİK PLANIN HAZIRLIK SÜRECİ**

- 1.1. Strateji Geliştirme Kurulu ve Stratejik Plan Ekibi
- 1.2. Planlama Süreci

### **2. DURUM ANALİZİ**

- 2.1. Kurumsal Tarihçe
- 2.2. Uygulanmakta Olan Planın Değerlendirilmesi
- 2.3. Mevzuat Analizi
- 2.4. Üst Politika Belgelerinin Analizi
- 2.5. Faaliyet Alanları ile Ürün ve Hizmetlerin Belirlenmesi
- 2.6. Paydaş Analizi
- 2.7. Kuruluş İçi Analiz
  - 2.7.1. Teşkilat Yapısı
  - 2.7.2. İnsan Kaynakları
  - 2.7.3. Teknolojik Düzey
  - 2.7.4. Mali Kaynaklar
  - 2.7.5. İstatistik Veriler
- 2.8. Güçlü ve Zayıf Yönler ile Fırsatlar ve Tehditler (GZFT) Analizi
- 2.9. Tespit ve İhtiyaçların Belirlenmesi

### **3. GELECEĞE BAKIŞ**

- 3.1. Misyon, Vizyon ve Temel Değerler
- 3.2. Misyon
- 3.3. Vizyon
- 3.4. Temel Değerler

### **4. AMAÇ, HEDEF VE STRATEJİLERİN BELİRLENMESİ**

- 4.1. Amaç, hedef, gösterge ve stratejiler
- 4.2. Maliyetlendirme

### **5. İZLEME VE DEĞERLENDİRME**

### **6. Tablo/Şekil/Grafikler/Ekler**

#### **Tablolar ve Şekiller**

1. Tablo 1: Stratejik Geliştirme Kurulu üyeleri
2. Tablo 2: Stratejik Planlama Ekibi Üyeleri
3. Tablo 3: İstiklal İlkokulu Çalışanlarının Eğitim Düzeyi ve Cinsiyetine Göre Dağılım
4. Tablo 4: İdari Personelin Hizmet Süresine İlişkin Bilgiler
5. Tablo 5: Öğretmenlerin Hizmet Süreleri (2024 Yıl İtibarıyla)
6. Şekil 1: İstiklal İlkokulu Teşkilat Şeması



## Kısaltmalar

|              |                                      |
|--------------|--------------------------------------|
| <b>MEB</b>   | Millî Eğitim Bakanlığı               |
| <b>MEM</b>   | Millî Eğitim Müdürlüğü               |
| <b>AR-GE</b> | Araştırma ve Geliştirme              |
| <b>SP</b>    | Stratejik planlama                   |
| <b>SA</b>    | Stratejik amaç                       |
| <b>SH</b>    | Stratejik hedef                      |
| <b>PH</b>    | Performans hedefi                    |
| <b>PG</b>    | Performans göstergeleri              |
| <b>AB</b>    | Avrupa Birliği                       |
| <b>GZFT</b>  | Güçlü, zayıf, Fırsat, Tehdit         |
| <b>İLSİS</b> | İl ve İlçe MEM Yönetim Bilgi Sistemi |
| <b>HEM</b>   | Halk Eğitim Merkezi                  |
| <b>TEŞ</b>   | Temel Eğitim Şubesi                  |
| <b>ÖERHŞ</b> | Özel Eğitim ve Rehberlik Şubesi      |
| <b>HBÖŞ</b>  | Hayat Boyu Öğrenme Şubesi            |

## TANIMLAR

**Eylem Planı:** İdarenin stratejik planının uygulanmasına yönelik faaliyetleri, bu faaliyetlerden sorumlu ve ilgili birimler ile bu faaliyetlerin başlangıç ve bitiş tarihlerini içeren plandır.

**Faaliyet:** Belirli bir amaca ve hedefe yönelen, başlı başına bir bütünlük oluşturan, yönetilebilir ve maliyetlendirilebilir üretim veya hizmetlerdir.

**Hazırlık Programı:** Stratejik plan hazırlık sürecinin aşamalarını, bu aşamalarda gerçekleştirilecek faaliyetleri, bu aşama ve faaliyetlerin tamamlanacağı tarihleri gösteren zaman çizelgesini, bu faaliyetlerden sorumlu birim ve kişiler ile stratejik planlama ekibi üyelerinin isimlerini içeren ve stratejik planlama ekibi tarafından oluşturulan programdır.

**Vizyon:** Vizyon idarenin geleceğini sembolize eden genel amacdır. Vizyon bildirim, stratejik planın kapsadığı zaman diliminin de ötesinde, uzun vadede idarenin gerçekleştirmek istediklerini ve ulaşmak istediği yeri yansıtacak bir şekilde belirlenir.

**Misyon** Misyon bir idarenin var oluş sebebidir. İdarenin ne yaptığını, nasıl yaptığını ve kimin için yaptığını açıkça ifade eder. Stratejik plana temel teşkil eden misyon bildirim, idarenin sunduğu tüm hizmetler ile gerçekleştirdiği tüm faaliyetleri kapsayan bir şemsiye kavramdır.

**Temel Değerler:** Temel değerler, karar alıcıların idareyi yönetirken bağlı kalacakları inançları ve çalışma felsefesini yansıtır.

**Hedef Kartı:** Amaç ve hedef ifadeleri ile performans göstergelerini, gösterge değerlerini, göstergelerin hedefe etkisini, sorumlu ve işbirliği yapılacak birimleri, riskleri, stratejileri, maliyetleri, tespitler ve ihtiyaçları içeren karttır.

**Performans Göstergesi:** Stratejik planda hedeflerin ölçülebilirliğini miktar ve zaman boyutuyla ifade eden araçlardır.

**Stratejiler:** Stratejiler, idarenin hedeflerine nasıl ulaşılacağını gösteren kararlar bütünüdür. İyi belirlenmiş stratejiler olmaksızın hedefleri etkili bir biçimde uygulamaya geçirmek mümkün değildir.

**Stratejik Plan Değerlendirme Raporu:** İzleme tabloları ile değerlendirme sorularının cevaplarını içeren ve her yıl şubat ayının sonuna kadar hazırlanan rapordur.

**Stratejik Plan Genelgesi:** Stratejik plan hazırlık çalışmalarını başlatan, Strateji Geliştirme Kurulu üyelerinin isimlerini içeren ve bakanlıklar ile bakanlıklara bağlı, ilgili ve ilişkili kuruluşlarda Bakan, diğer kamu idareleri ve mahalli idarelerde üst yönetici tarafından yayımlanan genelgedir.

# 1. GİRİŞ VE STRATEJİK PLANIN HAZIRLIK SÜRECİ

## 1.1. Strateji Geliştirme Kurulu ve Stratejik Plan Ekibi

Stratejik plan hazırlık çalışmalarının başladığı, İl Millî Eğitim Müdürlüğü tarafından 2022/21 sayılı Genelge ile duyurulmuştur. Okulumuzun 2024–2028 Stratejik Planı, literatür taraması, durum analizi raporu, iç ve dış paydaşların görüşleri doğrultusunda hazırlanmıştır. Bu kapsamda kurul ve ekip oluşturulmuştur.

**Okul Strateji Geliştirme Kurulu:** Okul müdürünün başkanlığında, bir okul müdür yardımcısı, bir öğretmen ve okul/aile birliği başkanı ile bir yönetim kurulu üyesi olmak üzere 5 kişiden oluşan üst kurul kurulur.

Tablo 1: Strateji Geliştirme Kurulu üyeleri

| İSTİKLAL İLKOKULU STRATEJİ GELİŞTİRME KURULU |                   |                           |                  |
|--|-------------------|---------------------------|------------------|
| No   | Adı Soyadı        | Görevi                    |                  |
| 1  | MURAT BALCI       | Okul Müdürü               | Komisyon Başkanı |
| 2  | YUSUF KOPARAN     | Müdür Yardımcısı          | Komisyon Üyesi   |
| 3  | MÜJDE SİBEL KAŞUR | Öğretmen                  | Komisyon Üyesi   |
| 4  | MERYEM MÜLHİM     | Okul Aile Birliği Başkanı | Komisyon Üyesi   |
| 5  | MÜJDE AYDOĞAN     | Yönetim kurulu üyesi      | Komisyon Üyesi   |

**Okul Stratejik Planlama Ekibi:** Okul müdürü tarafından görevlendirilen ve üst kurul üyesi olmayan müdür yardımcısı başkanlığında, okul/kurumun büyüklüğü ve şartları doğrultusunda öğretmenler ve gönüllü velilerden oluşur.

Tablo 2: Stratejik Planlama Ekibi Üyeleri

| İSTİKLAL İLKOKULU STRATEJİK PLANLAMA EKİBİ |                 |                  |              |
|--|-----------------|------------------|--------------|
| No   | Adı Soyadı      | Görevi           |              |
| 1  | SİNAN BEŞİROĞLU | Müdür Yardımcısı | Ekip Başkanı |
| 2  | ÖMER ÖZDEMİR    | Öğretmen         | Ekip Üyesi   |
| 3  | NERMİN KARASU   | Öğretmen         | Ekip Üyesi   |
| 4  | MAHMUT KILIÇ    | Öğretmen         | Ekip Üyesi   |
| 5  | İPEK YAYIK      | Gönüllü Veli     | Ekip Üyesi   |

## 1.2. Planlama Süreci:

2024-2028 dönemi Stratejik planlama sürecinin belirli bir zaman dilimi içerisinde tamamlanması ve kaynakların etkin kullanımı amacıyla, ekibimiz tarafından Milli Eğitim Müdürlüğü Ar-Ge biriminin koordinasyonu doğrultusunda çalışmalar başlatılmıştır.

Stratejik planlama hazırlık süreci katılımçılık ilkesi çerçevesinde kararlar üst kurulla yapılan toplantılarla alınmıştır. Toplantılar üst kurulun yanında öğretmen ve personellerin katılımıyla gerçekleştirilmiştir.

## 2. DURUM ANALİZİ

Durum analizi bölümünde okulumuzun mevcut durumu ortaya konularak neredeyiz sorusuna yanıt bulunmaya çalışılmıştır.

Bu kapsamda okulumuzun kısa tanıtımı, okul künyesi ve temel istatistikleri, paydaş analizi ve görüşleri ile okulumuzun Güçlü Zayıf Fırsat ve Tehditlerinin (GZFT) ele alındığı analize yer verilmiştir.

### 2.1. Kurumsal Tarihçe

Okulumuz ilk olarak 1988/1989 yılında 5 derslik olarak eğitim öğretime açılmıştır.1990/1991 yılında binanın 2.katı tamamlanmıştır.10 dersliğe sahip olan okul ilköğretim statüsüne dönüştürülmüştür.1992/1993 yılında 5 derslik daha yapılarak derslik sayısı 15'e çıkarılmıştır.2017/2018 yıllarında Suriyeli öğrencileri Türk Eğitim Sistemi'ne kazandırma projesi kapsamında okul bahçesine 2 tane konteynır yerleştirilmiştir.Konteynır dersliklerde telafi eğitimleri,destekleme kursları,uyum sınıfları eğitimleri devam ettirilmiştir.

Okulumuz bünyesinde 15 derslik,29 şube,1 müdür odası,2 müdür yardımcısı odası,1 rehberlik odası,1 araç gereç odası,öğretmenler odası,tuvaletler mevcutlu olarak 2019 yılına kadar eğitim öğretime burada devam etmiş,2019 yılında alınan yıkım kararıyla Mersin Kız Anadolu İmam Hatip Lisesi binasını kullanmaya başlamıştır.

Yeni yapılan okul binası 24 derslik,1 müdür odası,2 müdür yardımcısı odası,1 öğretmenler odası,1 rehberlik odası,sığınak,çok amaçlı salon,mescit,mutfak,öğrenci tuvaletleri,engelli wc leri mevcutlu olacak şekilde 2024/2025 eğitim öğretimde kullanılması planlanmaktadır.

Okulumuz Mersin ili Akdeniz ilçesi Siteler Mahallesinde olup merkezi konumu itibari ile ulaşım kolaylıkla sağlanmaktadır.

## 2.2. Uygulanmakta Olan Stratejik Planın Değerlendirilmesi

MEB Strateji Geliştirme Başkanlığının yayınladığı 2010/14 sayılı genelge ile İlçe Milli Eğitim Müdürlüklerinin stratejik plan yapmaları zorunlu hale getirilmiştir. Bu genelge doğrultusunda stratejik planlama ekibi kurulmuş, 2019–2023 yıllarını kapsayan stratejik planını hazırlamış ve aynı yıl plan tamamlanarak yayınlanmıştır.

2019-2023 Stratejik Planı Mevcut Durum Analizi Raporu, Stratejik Plan Kitabı ve Performans Programı kitapçığı olmak üzere 3 kitaptan oluşmaktadır. Stratejik Plan Hazırlık Süreci Durum Analizi, Geleceğe Yönelim, Maliyetlendirme, İzleme Ve Değerlendirme, olmak üzere 5 bölümden oluşmaktadır.

Mevcut planda Durum Analizi, Paydaş Analizi, Yükümlülükler Ve Mevzuat Analizi, Kurum İçi Ve Dışı Analiz, Üst Politika Belgeleri, GZFT(SWOT)Analizi, kullanılmıştır. 2019-2023 Stratejik Planı Yasal Yükümlükler Ve Mevzuat Analizi bölümü 652 sayılı Millî Eğitim Bakanlığının Teşkilat ve Görevleri Hakkında Kanun Hükmünde Kararname esaslarına göre belirlenmiştir. 2019-2023 Stratejik Planı Okulun Tarihiçesi, Okulun Mevcut Durumu, Paydaş Analizi,GZFT Analizi, Misyonumuz, Vizyonumuz, Temel Değerlerimiz, Eğitim ve Öğretime Erişim, Eğitim ve Öğretimde Kalitenin Arttırılması, Kurumsal Kapasite, Güvenlik,olmak üzere 11 faaliyet alanında gruplanmıştır.

2019-2023 stratejik planımız, Okul Müdürü Murat BALCI başkanlığında görevli öğretmenlerimizin katılımıyla yapılan toplantılarda, değerlendirilmiş ve sonuçları paylaşılmıştır. 2019-2023 stratejik planımızla birlikte hesap verilebilirlik anlayışı ile kaynakların etkili, ekonomik ve verimli bir şekilde elde edilmesi ve kullanılması sağlanmış,stratejik yönetim anlayışı kurum kültürü olarak benimsenmiştir. Planlama, çalışmaları izleme, değerlendirme ve denetleme süreçleri önem kazanmıştır.

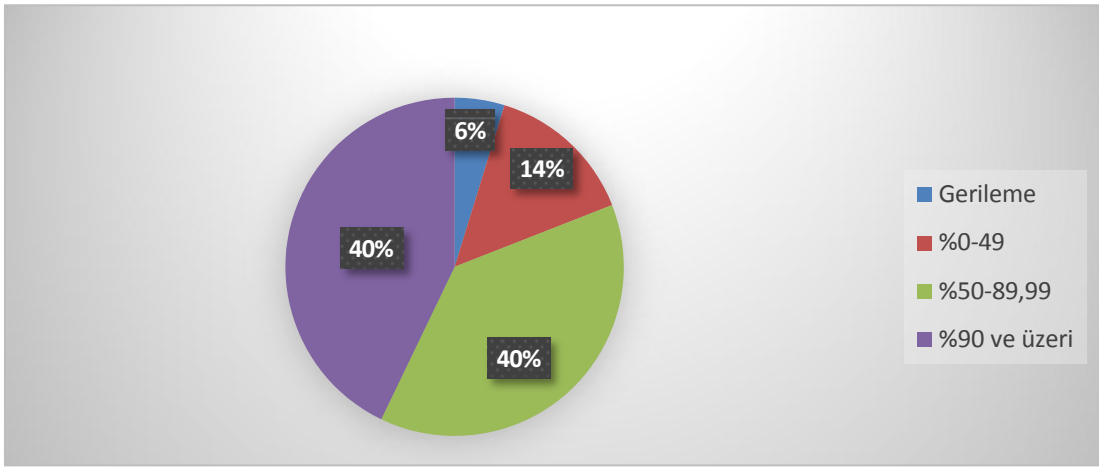
Değerlendirme raporu, 2019-2023 Dönemi Stratejik Planının 2023 yılı hedeflere ve hedeflere ait performans göstergelerine ulaşma oranları dikkate alınarak hazırlanmıştır. Raporda; stratejik planda belirlenmiş olan amaç ve hedefler, sorumlu birim ve performans göstergeleri bazında değerlendirilmiştir ve her bir performans göstergesi için performans hesaplaması yüzde olarak hesaplanmıştır. Performans göstergelerine ilişkin değerlendirmeler; Her bir performans göstergesinin hedefe etkisi göz önünde bulundurularak hedef bazında performans hesaplaması yapılmıştır.

Hedef Performansının Hesaplanmasında Dikkat Edilen Hususlara Aşağıda Yer Verilmiştir:

- Tablolarda yer alan hedef performansları, performans göstergelerinin gerçekleşme yüzdeleri tek tek hesaplandıktan sonra ilgili göstergenin hedefe olan etkisi bulunarak sonuçların toplanmasıyla elde edilmiştir.

- Bazı göstergelerin performansı yüzde 100’ü aşmıştır. Ancak hedef performansının ölçümünde bu değer 100 olarak dikkate alınmıştır. Böylece diğer göstergelerin hedefe etkisinin doğru hesaplanması sağlanmıştır.

- Bazı göstergelerin performansı negatif bir değer almıştır. Ancak hedef performansının ölçümünde bu değer 0 olarak dikkate alınmıştır. Böylece diğer göstergelerin hedefe etkisinin doğru hesaplanması sağlanmıştır.



Değerlendirmelerimiz sonucunda, hedef göstergelerimize etki eden önemli gelişmeler yaşandığını gözlemledik. Bu gelişmeler, planlarımızın bazı alanlarda başarısızlığa neden olmasına yol açtı. Bu kırılma noktalarını ayrıntılı olarak planımızın değerlendirme analizinde ele alacağız. Özellikle şu konuları vurgulayabiliriz:

**Pandemi Süreci:** COVID-19 pandemisi, eğitim alanında büyük zorluklar yarattı. Dünya genelinde okulların kapanması veya sınırlı katılımı açık kalması, öğrenciler üzerinde olumsuz etkilere yol açtı.

**Deprem Etkisi:** Kahramanmaraş'ta yaşanan ve tüm çevre illeri ve ilimizi de etkileyen deprem, psikolojik ve sosyal hasara neden oldu ve öğrencilerin eğitimine olumsuz etkiledi.

**Okul Kapanmaları:** COVID-19 pandemisi nedeniyle birçok ülkede okullar geçici olarak kapatılmış veya çevrimiçi eğitime geçilmiştir. Bu, öğrencilerin fiziksel olarak okula katılamamaları anlamına gelir.

**Çevrimiçi Eğitim Uygulamaları:** Pandemi sırasında öğrenciler, öğretmenler ve eğitim kurumları, çevrimiçi eğitim platformlarına daha fazla bağımlı hale gelmiştir.

**Öğrenci Başarısındaki Dalgalanmalar:** Pandemi nedeniyle öğrenci başarısı ve öğrenci notları dünya genelinde dalgalanmıştır. Online eğitim, öğrencilerin motivasyonunu ve öğrenme süreçlerini etkilemiştir.

**Öğrenci Devamsızlığı:** Okulların kapanması veya karışık eğitim modelleri, öğrenci devamsızlığı sorunlarına yol açmıştır. Bazı öğrenciler, çevrimiçi eğitime erişimde sorun yaşamıştır.

Bu faktörler, hedeflerimize ulaşma konusunda karşılaştığımız zorlukların altını çizmektedir. Bu nedenle, yeni plan döneminde bu zorlukların üstesinden gelmeyi ve daha etkili bir eğitim ortamı oluşturmayı hedeflemekteyiz.

İstiklal İlkokulu olarak 2019-2023 Stratejik Planı'nın gerçekleşme durumu değerlendirildiğinde aşağıdaki konularda önemli iyileşmelerin sağlandığı görülmüştür:

## İvileşmeler

- 1) Okul binasının yıkılıp yeniden yapımı başlamıştır.
- 2) Okul binasının 2024/2025 yılında kullanılması planlanmaktadır.
- 3) Devamsızlık oranında azalmaların sağlanması çalışmaları yapılmıştır.

## Sorunlar

- 1) Yeterli sayıda kültürel ve sportif faaliyet yapılamaması.
- 2) Velilerin okul idaresine ve öğretmenlere yersiz müdahalelerde bulunmaları.
- 3) Çalışanlara yönelik yapılan suçlamalarda velilere yaptırımların yetersiz olması.

## 2.3. Yasal Yükümlülükler ve Mevzuat Analizi

| <i>Yasal Yükümlülük (Görevler)</i>   | <i>Dayanak<br/>(Kanun, Yönetmelik, Genelge adı ve no'su)</i>  |
|--|---|
| Her Türk çocuğuna iyi bir vatandaş olmak için gerekli temel bilgi, beceri, davranış ve alışkanlıkları kazandırmak; onu milli ahlak anlayışına uygun olarak yetiştirmek.  | * 1739 sayılı kanunun 23. maddesi<br>* 222 sayılı kanunun 1. maddesi,<br>* İlköğretim Kurumları Yönetmeliğinin 5. maddesi |
| Her Türk çocuğunu ilgi, istidat ve kabiliyetleri yönünden yetiştirerek hayata ve üst öğrenime hazırlamak.  | * 1739 sayılı kanunun 23. maddesi.  |
| Öğrencilere, Atatürk ilke ve inkılâplarını benimsetme; Türkiye Cumhuriyeti Anayasası'na ve demokrasinin ilkelerine, insan hakları, çocuk hakları ve uluslararası sözleşmelere uygun olarak haklarını kullanma, başkalarının haklarına saygı duyma, görevini yapma ve sorumluluk yüklenebilen birey olma bilincini kazandırmak. | * İlköğretim Kurumları Yönetmeliğinin 5. maddesi  |

## 2.4. Üst Politika Belgeleri Analizi

| Üst Politika Belgeleri                              |  |
|---|--|
| 12. Kalkınma Planı                                  | Cumhurbaşkanlığı Programı                        |
| Orta Vadeli Program                                 | Cumhurbaşkanlığı Yıllık Programı                 |
| Millî Eğitim Bakanlığı Stratejik Planı              | Mersin İl Millî Eğitim Müdürlüğü Stratejik Planı |
| Akdeniz İlçe Millî Eğitim Müdürlüğü Stratejik Planı | Akdeniz İlçe Milli Eğitim Müdürlüğü              |

## 2.5. Faaliyet Alanları ile Ürün/Hizmetlerin Belirlenmesi

| FAALİYET ALANI: EĞİTİM   | FAALİYET ALANI: YÖNETİM İŞLERİ   |
|--|--|
| <p><b>1- Rehberlik Hizmetleri</b></p> <ul style="list-style-type: none"> <li>Veli</li> <li>Öğrenci</li> <li>Öğretmen</li> </ul>  | <p><b>1 -Öğrenci işleri hizmeti</b></p> <ul style="list-style-type: none"> <li>Kayıt- Nakil işleri</li> <li>Devam-devamsızlık</li> <li>Sınıf geçme-Diploma İşlemleri</li> <li>Mezunlar</li> <li>Burs hizmetleri</li> <li>Bir Üst Öğrenime Geçiş-Tercih İşlemleri</li> <li>Öğrenci başarısının değerlendirilmesi</li> <li>Ders Programları-Ders Dağıtım İşleri</li> <li>Öğrencilere yönelik her türlü belgenin düzenlenmesi</li> <li>Öğrenci sağlığı ve güvenliği</li> <li>Öğrenci davranışlarının değerlendirilmesi</li> <li>Öğrenci disiplin işlemleri</li> </ul> |
| <p><b>2- Sosyal-Kültürel Etkinlikler</b></p> <ul style="list-style-type: none"> <li>Çeşitli Sosyal Etkinlikler ( . ...)</li> <li>Çeşitli Kültürel Etkinlikler( . ...)</li> <li>Öğrenci Gezileri</li> <li>Öğretmenler Sosyal Etkinlikleri</li> <li>Bayramlar-Belirli Gün ve Haftalarla İlgili törenler</li> </ul>   | <p><b>2- Öğretmen özlük işleri hizmeti</b></p> <ul style="list-style-type: none"> <li>Personel Terfi-İzin-Ücret-Maaş İşlemleri</li> <li>Hizmet Birleştirme işlemleri</li> <li>Personel işleri</li> <li>Doğum- ölüm vb. yardım evrakları düzenlenmesi</li> <li>HİTAP işlemleri</li> </ul>   |
| <p><b>3- Spor Etkinlikleri</b></p> <ul style="list-style-type: none"> <li>Futbol</li> <li>Atletizm</li> <li>Voleybol</li> <li>Basketbol</li> </ul>   | <p><b>3- Büro İşleri hizmeti</b></p> <ul style="list-style-type: none"> <li>Ayniyat, Demirbaş, Vb. İşlemleri</li> <li>Satın Alma İşlemleri</li> <li>Muayene ve Teslim Alma İşlemleri</li> <li>Resmi yazışma işlemleri</li> <li>Arşiv hizmetleri</li> <li>Halkla ilişkiler</li> <li>Planlama</li> <li>Koordinasyon</li> <li>Stratejik planın uygulanması</li> <li>Donanım ve Teknoloji</li> <li>Disiplin ve Sicil İşlemleri</li> <li>Denetim</li> <li>Okul Gelişimine Ait Görev ve Hizmetler</li> <li>Tif-Tefbis işlemleri</li> </ul>                               |
| FAALİYET ALANI: ÖĞRETİM  | FAALİYET ALANI: VELİ EĞİTİMİ   |
| <p><b>1 Müfredatın işlenmesi</b></p> <ul style="list-style-type: none"> <li>Derslik sistemi ile her türlü dersin yaparak yaşayarak öğretimi</li> <li>Laboratuvarların etkin kullanımı</li> <li>Kütüphanenin etkin kullanımı</li> <li>Bilgi teknoloji donanımlarının sınıflarda yaygınlaştırılarak etkin kullanımını sağlamak</li> <li>Dyned sisteminin Yaygınlaştırılması</li> </ul> | <ul style="list-style-type: none"> <li>Halk Eğitim Müdürlüğü ile işbirliği yapılarak Eğitici Kurslar Düzenlenmesi</li> <li>Veli rehberlik faaliyetleri(Seminerler)</li> <li>Velilere yönelik sosyal faaliyetler ( . .... )</li> </ul>  |



|   |  |
|---|--|
| <ul style="list-style-type: none"> <li>Yetiştirme Kurslarının açılması ve değerlendirilmesi</li> </ul>  |  |
| <b>2 Kurslar</b> <ul style="list-style-type: none"> <li>Yetiştirme</li> <li>Hazırlama</li> <li>Etüt</li> </ul>  | <b>FAALİYET ALANI:</b><br>Kurslara katılımın sağlanması<br>Kurs sürecinin ve sonucunun değerlendirilmesi |
| <b>3 Proje çalışmaları</b> <ul style="list-style-type: none"> <li>AB Projeleri</li> <li>Sosyal Projeler</li> <li>Fen Projeleri</li> <li>Okul özgün proje çalışmaları</li> <li>Mahalli ve ulusal projelere etkin katılım sağlamak</li> </ul> | Farklı proje ve etkinliklerle okul ortamının geliştirilmesi(..... )                                      |

### Ürün-Hizmet Listesi

|  |  |
|--|--|
| <b>Öğrenci kayıt, kabul ve devam işleri</b>      | <b>Eğitim hizmetleri</b>                       |
| <b>Öğrenci başarısının değerlendirilmesi</b>     | <b>Öğretim hizmetleri</b>                      |
| <b>Sınav işleri</b>                              | <b>Toplum hizmetleri</b>                       |
| <b>Sınıf geçme işleri</b>                        | <b>Kulüp çalışmaları</b>                       |
| <b>Öğrenim belgesi düzenleme işleri</b>          | <b>Öğrenim Belgesi</b>                         |
| <b>Personel işleri</b>                           | <b>Sosyal, kültürel ve sportif etkinlikler</b> |
| <b>Öğrenci davranışlarının değerlendirilmesi</b> | <b>Burs hizmetleri</b>                         |
| <b>Öğrenci sağlığı ve güvenliği</b>              | <b>Bilimsel araştırmalar</b>                   |
| <b>Okul çevre ilişkileri</b>                     | <b>Yaygın eğitim</b>                           |
| <b>Rehberlik</b>                                 | <b>Mezunlar (Öğrenci)</b>                      |

Okulumuzda öğrencilerimizin kayıt, nakil, devam-devamsızlık, not, öğrenim belgesi düzenleme işlemleri e-okul yönetim bilgi sistemi üzerinden yapılmaktadır.

Öğretmenlerimizin özlük, derece-kademe, terfi, hizmet içi eğitim, maaş ve ek ders işlemleri mebbis ve kbs sistemleri üzerinden yapılmaktadır. Okulumuzun mali işlemleri ilgili yönetmeliklere uygun olarak yapılmaktadır.

Okulumuzun rehberlik anlayışı sadece öğrenci odaklı değildir. Sınıf öğretmenlerimiz öğrenci ve velilere yönelik seminerler düzenlemekte, çeşitli anket ve envanterler uygulamaktadır. Düzenli olarak veli görüşmeleri yapılmaktadır. Okulumuzda davranış problemi gözlemlenen sınıf ve öğrenciler güdülenerek olumlu davranış kazanmalarını sağlamak amaçlanmaktadır.

## 2.6. Paydaş Analizi

Stratejik planlama ve kalite yönetiminin temel unsurlarından birisi katılımıcılıktır. Stratejik planın sahiplenilmesi ve uygulamanın etkinliğini artırmak amacıyla il müdürlüğümüzün etkileşim içinde olduğu paydaşların görüşleri dikkate alınmıştır.

Paydaşlar, idarenin ürün ve hizmetleriyle ilgisi olan, idareden doğrudan veya dolaylı, olumlu ya da olumsuz yönde etkilenen veya idareyi etkileyen kişi, grup veya kurumlardır.

### 1- Paydaşların Tespiti

| Paydaş Adı  | İç Paydaş | Dış Paydaş |
|---|-----------|------------|
| Akdeniz Kaymakamlığı                              |           | √          |
| İlçe Milli Eğitim Müdürlüğü İdare ve Personelleri |           | √          |
| Öğretmenler                                       | √         |            |
| Öğrenciler  | √         |            |
| Veliler   |           | √          |
| Okul Müdürlükleri                                 | √         |            |
| RAM   |           | √          |
| Akdeniz Belediyesi                                |           | √          |
| Gençlik Hizmetleri ve Spor İlçe Müdürlüğü         |           | √          |
| İlçe Sağlık Müdürlüğü                             |           | √          |
| Aile ve Sosyal Politikalar İlçe Müdürlüğü         |           | √          |
| Mahalle Muhtarlığı                                |           | √          |
| Özel Eğitim ve Rehabilitasyon Merkezleri          |           | √          |
| Hayırseverler                                     |           | √          |
| Eğitim sendikaları                                |           | √          |
| Medya   |           | √          |
| İlçe Emniyet Müdürlüğü                            |           | √          |
| İlçe Müftülüğü                                    |           | √          |

## 2- Paydaşların Önceliklendirilmesi

Paydaşların önceliklendirilmesinde paydaşların etki ve önem derecesi dikkate alınarak tespit edilmiştir. Paydaşların önceliklendirilmesi, etki ve önemlerinin tespit edilmesinde Paydaş Etki/Önem Matrisi tablosundan yararlanılmıştır.

| Paydaş Adı  | İç Paydaş | Dış Paydaş | Önem Derecesi | Etki Derecesi | Önceliği |
|---|-----------|------------|---------------|---------------|----------|
| Akdeniz Kaymakamlığı                              |           | √          | 5             | 5             | 5        |
| İlçe Milli Eğitim Müdürlüğü İdare ve Personelleri |           | √          | 5             | 5             | 5        |
| Öğretmenler                                       | √         |            | 5             | 5             | 5        |
| Öğrenciler  | √         |            | 5             | 5             | 5        |
| Veliler   |           | √          | 5             | 5             | 5        |
| Okul Müdürlükleri                                 | √         |            | 5             | 5             | 5        |
| RAM   |           | √          | 3             | 5             | 5        |
| Akdeniz Belediyesi                                |           | √          | 4             | 4             | 4        |
| Gençlik Hizmetleri ve Spor İlçe Müdürlüğü         |           | √          | 3             | 3             | 3        |
| Akdeniz İlçe Sağlık Müdürlüğü                     |           | √          | 3             | 3             | 3        |
| Aile ve Sosyal Politikalar İlçe Müdürlüğü         |           | √          | 3             | 3             | 3        |
| Mahalle Muhtarlığı                                |           | √          | 4             | 4             | 4        |
| Özel Eğitim ve Rehabilitasyon Merkezleri          |           | √          | 3             | 3             | 3        |
| Hayırseverler                                     |           | √          | 4             | 4             | 4        |
| Eğitim sendikaları                                |           | √          | 3             | 3             | 3        |
| Medya   |           | √          | 2             | 2             | 2        |
| İlçe Emniyet Müdürlüğü                            |           | √          | 4             | 4             | 4        |
| İlçe Müftülüğü                                    |           | √          | 4             | 4             | 4        |
| Önem Derecesi: 1, 2, 3 gözet; 4,5 birlikte çalış  |           |            |               |               |          |
| Etki Derecesi: 1, 2, 3 İzle; 4, 5 bilgilendir     |           |            |               |               |          |
| Önceliği: 5= Tam; 4=Çok; 3=Orta; 2=Az; 1=Hiç      |           |            |               |               |          |

## 3- Paydaş görüş ve önerilerinin alınması ve değerlendirilmesi

İstiklal İlkokulu olarak öğrenci, öğretmen ve personellere “Durum Tespit Çalışması “anketlerini göndererek ilgili paydaşlarımızın Durum Tespit Çalışmasında yer almaları istenmiştir. Böylece İstiklal İlkokulu’nun durum tespitinde bütün bağlı birimlerin ortak katılımı doğrultusunda paydaşlarımızın görüş ve beklentileri yapılan anketlerle tespit edilmiştir. Paydaş anketi okul çalışanları ve öğrencilere uygulanmıştır. Ankete 500 Kişi katılmıştır.

| İSTİKLAL İLKOKULU   |             | STRATEJİK PLANI (2024-2028) |         |
|---|-------------|-----------------------------|---------|
| “ İÇ PAYDAŞ ÖĞRENCİ GÖRÜŞ VE DEĞERLENDİRMELERİ” ANKET FORMU |             |                             |         |
| ÖĞRENCİ MEMNUNİYET ANKETİ                                   |             | MEMNUNİYET ANKET SONUCU     |         |
| SIRA NO   | GÖSTERGELER | SONUÇ                       | SONUÇ % |

|                            |  |             |              |
|----------------------------|--|-------------|--------------|
| 1                          | İhtiyaç duyduğumda okul çalışanlarıyla rahatlıkla görüşebiliyorum.                       | 3.62        | 72.40        |
| 2                          | Okul müdürü ile ihtiyaç duyduğumda rahatlıkla konuşabiliyorum.                           | 3.57        | 71.40        |
| 3                          | Okulun rehberlik servisinden yeterince yararlanabiliyorum.                               | 4.25        | 85.00        |
| 4                          | Okula ilettiğimiz öneri ve isteklerimiz dikkate alınır.                                  | 3.45        | 69.00        |
| 5                          | Okulda kendimi güvende hissediyorum.   | 4.22        | 84.40        |
| 6                          | Okulda öğrencilerle ilgili alınan kararlarda bizlerin görüşleri alınır.                  | 3.58        | 71.60        |
| 7                          | Öğretmenler yeniliğe açık olarak derslerin işlenişinde çeşitli yöntemler kullanmaktadır. | 4.21        | 84.24        |
| 8                          | Derslerde konuya göre uygun araç gereçler kullanılmaktadır.                              | 3.83        | 76.60        |
| 9                          | Teneffüslerde ihtiyaçlarımı giderebiliyorum.   | 4.21        | 84.20        |
| 10                         | Okulun içi ve dışı temizdir.   | 3.25        | 65.00        |
| 11                         | Okulun binası ve diğer fiziki mekanlar yeterlidir.                                       | 3.34        | 66.80        |
| 13                         | Okulumuzda yeterli miktarda sanatsal ve kültürel faaliyetler düzenlenmektedir.           | 3.48        | 69.60        |
| <b>GENEL DEĞERLENDİRME</b> |  | <b>3.46</b> | <b>69.25</b> |

|   |   |                                    |                |
|---|---|------------------------------------|----------------|
| <b>İSTİKLAL İLKOKULU</b>  |   | <b>STRATEJİK PLANI (2024-2028)</b> |                |
| <b>“ İÇ PAYDAŞ ÖĞRETMEN GÖRÜŞ VE DEĞERLENDİRMELERİ” ANKET FORMU</b> |   | <b>ANKET SONUCU</b>                |                |
| <b>SIRA NO</b>  | <b>GÖSTERGELER</b>  | <b>SONUÇ</b>                       | <b>SONUÇ %</b> |
| 1   | Okulumuzda alınan kararlar, çalışanların katılımıyla alınır.            | 4.21                               | 84.14          |
| 2   | Kurumdaki tüm duyurular çalışanlara zamanında iletilir.                 | 4.55                               | 91.03          |
| 3   | Her türlü ödüllendirmede adil olma, tarafsızlık ve objektiflik esastır. | 4.00                               | 80.00          |

|                            |   |             |              |
|----------------------------|---|-------------|--------------|
| 4                          | Kendimi, okulun değerli bir üyesi olarak görürüm.   | 4.24        | 84.83        |
| 5                          | Çalıştığım okul bana kendimi geliştirme imkânı tanımaktadır.  | 4.00        | 80.00        |
| 6                          | Okul, teknik araç ve gereç yönünden yeterli donanıma sahiptir.  | 4.38        | 87.59        |
| 7                          | Okulda çalışanlara yönelik sosyal ve kültürel faaliyetler düzenlenir.                                   | 3.90        | 77.93        |
| 8                          | Okulda öğretmenler arasında ayrım yapılmamaktadır.  | 4.24        | 84.83        |
| 9                          | Okulumuzda yerelde ve toplum üzerinde olumlu etki bırakacak çalışmalar yapmaktadır.                     | 4.10        | 82.07        |
| 10                         | Yöneticilerimiz, yaratıcı ve yenilikçi düşüncelerin üretilmesini teşvik etmektedir.                     | 4.41        | 88.28        |
| 11                         | Yöneticiler, okulun vizyonunu, stratejilerini, iyileştirmeye açık alanlarını vs. çalışanlarla paylaşır. | 4.21        | 84.14        |
| 12                         | Okulumuzda sadece öğretmenlerin kullanımına tahsis edilmiş yerler yeterlidir.                           | 4.66        | 93.10        |
| 13                         | Alanıma ilişkin yenilik ve gelişmeleri takip eder ve kendimi güncellerim.                               | 3.90        | 77.93        |
| <b>GENEL DEĞERLENDİRME</b> |   | <b>4.21</b> | <b>84.30</b> |

| <b>İSTİKLAL İLKOKULU</b>  |  | <b>STRATEJİK PLANI (2024-2028)</b> |         |
|---|--|------------------------------------|---------|
| <b>“ İÇ PAYDAŞ VELİ GÖRÜŞ VE DEĞERLENDİRMELERİ” ANKET FORMU</b> |  |                                    |         |
| <b>VELİ MEMNUNİYET ANKETİ</b>                                   |  | <b>MEMNUNİYET ANKET SONUCU</b>     |         |
| SIRA NO   | GÖSTERGELER  | SONUÇ                              | SONUÇ % |
| 1   | İhtiyaç duyduğumda okul çalışanlarıyla rahatlıkla görüşebiliyorum.                       | 4.28                               | 85.50   |
| 2   | Bizi ilgilendiren okul duyurularını zamanında öğreniyorum.                               | 4.43                               | 88.57   |
| 3   | Öğrencimle ilgili konularda okulda rehberlik hizmeti alabiliyorum.                       | 4.15                               | 83.08   |
| 4   | Okula ilettiğim istek ve şikayetlerim dikkate alınmıyor.                                 | 3.86                               | 77.17   |
| 5   | Öğretmenler yeniliğe açık olarak derslerin işlenişinde çeşitli yöntemler kullanmaktadır. | 3.93                               | 78.50   |
| 6   | Okulda yabancı kişilere karşı güvenlik önlemleri alınmaktadır.                           | 4.00                               | 80.00   |

|                            |  |             |              |
|----------------------------|--|-------------|--------------|
| 7                          | Okulda bizleri ilgilendiren kararlarda görüşlerimiz dikkate alınır.                            | 3.97        | 79.33        |
| 8                          | E-Okul Veli Bilgilendirme Sistemi ile okulun internet sayfasını düzenli olarak takip ediyorum. | 4.13        | 82.67        |
| 9                          | Çocuğumun okulunu sevdiğini ve öğretmenleriyle iyi anlaştığını düşünüyorum.                    | 3.77        | 75.33        |
| 10                         | Okul, teknik araç ve gereç yönünden yeterli donanıma sahiptir.                                 | 3.67        | 73.33        |
| 11                         | Okul her zaman temiz ve bakımlıdır.  | 3.54        | 70.80        |
| 12                         | Okulun binası ve diğer fiziki mekanlar yeterlidir.   | 3.43        | 68.00        |
| 13                         | Okulumuzda yeterli miktarda sanatsal ve kültürel faaliyetler düzenlenmektedir.                 | 3.52        | 70.33        |
| <b>GENEL DEĞERLENDİRME</b> |  | <b>3.90</b> | <b>77.89</b> |

## 2.7. Okul/ Kurum İçi Analiz

### 2.7.1. Kurum İçi analiz

| Okul/Kurum İçi                                      | Analiz İçerik Tablosu   |
|---|---|
| Öğrenci sayıları                                    | Sınıf kademeleri, meslek alan dalları, kaynaştırma öğrencileri, yabancı uyruklu öğrenciler gibi demografik özelliklere dair detaylı sınıflandırmaları kapsamalıdır. e-Okul kayıtları kullanılarak hazırlanabilir. |
| Akademik başarı verileri                            | e-Okul kayıtları kullanılarak erişim sağlanabilir.  |
| Sosyal-kültürel-bilimsel ve sportif başarı verileri | Belirtilen alanlarda yarışma ödülleri ya da lisansları olan öğrencilere dair sayısal verileri kapsamalıdır.   |
| Öğrenme stilleri envanteri                          | Okul rehberlik servisi tarafından uygulanmaktadır.  |
| Devam-devamsızlık verileri                          | e-Okul kayıtları kullanılarak erişim sağlanabilir. Aynı zamanda okul rehberlik servisi tarafından devamsızlık nedenleri anketi uygulanarak detaylı bir analiz gerçekleştirilmesi önerilmektedir.                  |
| Okul disiplini etkileyen faktörler anketi           | Okul rehberlik servisi tarafından uygulanmaktadır.  |
| İnsan kaynakları verileri                           | İdareci, öğretmen ve destek personeline dair sayısal veriler, lisans ya da yüksek lisans programlarından mezuniyet durumlarını da kapsamalıdır.   |
| Öğretmenlerin hizmetiçi eğitime katılma oranları    | MEBBİS verileri kullanılarak erişim sağlanabilir.   |
| Öğrenme ortamı verileri                             | Okulun fiziki yapısına (ana ve ek binalar, kapalı spor salonu vb.) ve öğrenme ortamlarına (sınıf sayısı, laboratuvar ve kütüphane vb.) dair verileri içermelidir.   |
| Okul/kurum ortamını değerlendirme anketi            | Okul rehberlik servisi tarafından uygulanmaktadır.  |

## 2.7.2. İnsan Kaynakları

Okullarda insan kaynaklarını, organizasyonel amaçlar doğrultusunda en verimli şekilde kullanmak; insan kaynağının iç ve dış gelişmelere uygun olarak etkin bir şekilde planlanmasını, geliştirilmesini ve değerlendirilmesini sağlamak kurumun verimliliği açısından büyük önem taşımaktadır.

Tablo 3: İstiklal İlkokulu Çalışanlarının Eğitim Düzeyi ve Cinsiyetine Göre Dağılım

|                      | YÜKSEK LİSANS |          |          | LİSANS    |           |           | ÖNLİSANS |   |          | LİSE VE ALTI |   |          |
|----------------------|---------------|----------|----------|-----------|-----------|-----------|----------|---|----------|--------------|---|----------|
|                      | E             | K        | T        | E         | K         | T         | E        | K | T        | E            | K | T        |
| Okul Müdürü          |               |          |          | 1         |           | 1         |          |   |          |              |   |          |
| Müdür yardımcıları   | 1             |          | 1        | 1         |           | 1         |          |   |          |              |   |          |
| Branş Öğretmenleri   | 1             | 1        | 2        | 7         | 17        | 24        | 1        |   | 1        |              |   |          |
| Rehber Öğretmen      | 1             |          | 1        | 1         |           | 1         |          |   |          |              |   |          |
| Yardımcı Personeller |               |          |          |           |           |           |          |   |          | 1            |   | 1        |
| <b>TOPLAM</b>        | <b>3</b>      | <b>1</b> | <b>4</b> | <b>10</b> | <b>17</b> | <b>27</b> | <b>1</b> |   | <b>1</b> | <b>1</b>     |   | <b>1</b> |

Tablo 4: İdari Personelin Hizmet Süresine İlişkin Bilgiler

| Hizmet Süreleri | 2024 Yıl İtibarıyla |  |
|-----------------|---------------------|--|
|                 | Kişi Sayısı         |  |
| 10.....Üzeri    | 3                   |  |

Tablo 5: Öğretmenlerin Hizmet Süreleri (2024 Yıl İtibarıyla)

| Hizmet Süreleri | Kadın |  | Erkek |  | Toplam |  |
|-----------------|-------|--|-------|--|--------|--|
|                 |       |  |       |  |        |  |
| 4-6 Yıl         | 1     |  |       |  | 1      |  |
| 7-10 Yıl        | 1     |  | 1     |  | 2      |  |
| 11-15 Yıl       | 1     |  |       |  | 1      |  |
| 16-20           | 4     |  | 3     |  | 7      |  |
| 20 ve üzeri     | 10    |  | 7     |  | 17     |  |

Yönetici ve Öğretmenlerin Katıldığı Hizmet İçi Eğitim Programları

| Adı ve Soyadı        | Branşı              | Katıldığı Hizmet İçi Eğitim Sayısı |
|----------------------|---------------------|------------------------------------|
| MURAT BALCI          | Okul Müdürü         | 35                                 |
| SİNAN BEŞİROĞLU      | Müdür Yrd.          | 50                                 |
| MEHMET ÜNSAL BAHAR   | Müdür Yrd.          | 85                                 |
| EKREM DEMİRAĞ        | Rehber Öğretmen     | 19                                 |
| ABDULLAH İŞERİ       | Rehber Öğretmen     | 20                                 |
| İNCİ KARATAŞ         | İngilizce Öğretmeni | 49                                 |
| DUYGU KELEKÇİ        | İngilizce Öğretmeni | 29                                 |
| NEVİN ORDU YENTÜRK   | Sınıf Öğretmeni     | 25                                 |
| NİLGÜN DOĞAN         | Sınıf Öğretmeni     | 13                                 |
| BERRİN TAŞMERTEK     | Sınıf Öğretmeni     | 47                                 |
| YASEMİN SARI         | Sınıf Öğretmeni     | 39                                 |
| ŞÜKRAN GÜNEŞ         | Sınıf Öğretmeni     | 42                                 |
| HAKAN ASLAN          | Sınıf Öğretmeni     | 42                                 |
| MAHMUT KILIÇ         | Sınıf Öğretmeni     | 33                                 |
| DUYGU YAZI YAŞAR     | Sınıf Öğretmeni     | 20                                 |
| NURAY ALBAYRAK       | Sınıf Öğretmeni     | 44                                 |
| ÖMER ÖZDEMİR         | Sınıf Öğretmeni     | 61                                 |
| MURAT GÜZEL          | Sınıf Öğretmeni     | 26                                 |
| MUSTAFA UĞUR         | Sınıf Öğretmeni     | 36                                 |
| SEMA DOĞAN DURGUT    | Sınıf Öğretmeni     | 22                                 |
| MÜJDE SİBEL KAŞUR    | Sınıf Öğretmeni     | 42                                 |
| NADİDE KAYAALP       | Sınıf Öğretmeni     | 23                                 |
| YAĞMUR KADIOĞLU      | Sınıf Öğretmeni     | 34                                 |
| GÜLSEMİN KARACA      | Sınıf Öğretmeni     | 41                                 |
| HATİCE BOZGURT       | Sınıf Öğretmeni     | 49                                 |
| SULTAN ŞENGÜN        | Sınıf Öğretmeni     | 31                                 |
| İBRAHİM YILDIRIM     | Sınıf Öğretmeni     | 31                                 |
| AKIN SAHİLLİOĞULLARI | Sınıf Öğretmeni     | 37                                 |
| YUSUF GÜRBÜZ         | Sınıf Öğretmeni     | 56                                 |
| ŞEREF GÖKNAR         | Sınıf Öğretmeni     | 32                                 |
| KAMİLE ÖZDEMİR       | Sınıf Öğretmeni     | 69                                 |



## Okul/kurum Rehberlik Hizmetleri

| Mevcut Kapasite                 |  |  |                      | Mevcut Kapasite Kullanımı ve Performans |                 |             |   |                     |                   |
|---------------------------------|--|--|----------------------|---|-----------------|-------------|---|---------------------|-------------------|
| Psikolojik Danışman Norm Sayısı | Görev Yapan Psikolojik Danışman Sayısı | İhtiyaç Duyulan Psikolojik Danışman Sayısı | Görüşme Odası Sayısı | Danışmanlık Hizmeti Alan                |                 |             | Rehberlik Hizmetleri İle İlgili Düzenlenen Eğitim/Paylaşım Toplantısı vb. Faaliyet Sayısı |                     |                   |
|                                 |  |  |                      | Öğrenci Sayısı                          | Öğretmen Sayısı | Veli Sayısı | Öğretmenlere Yönelik  | Öğrencilere Yönelik | Vellilere Yönelik |
| 2                               | 2                                      | 0  | 1                    | 860                                     | 25              | 860         | 2   | 25                  | 10                |

### 2.7.3. Teknolojik Düzey

Okul hizmetlerinin, yararlanıcılara daha hızlı ve etkili şekilde sunulması için güncel teknolojik araçlar etkin bir biçimde kullanılmaktadır. Bu kapsamda modüler bir yapıda kurgulanmış olan Millî Eğitim Bakanlığı Bilgi İşlem Sistemi (MEBBİS) ile kurumsal ve bireysel iş ve işlemlerin büyük bölümü yürütülmektedir. Aynı zamanda sistemde personel ve öğrencilerin bilgileri bulunmaktadır. e-Okul, Veli Bilgilendirme Sistemi gibi modüllere ulaşılarak çalışmalar yürütülmektedir. Müdürlüğümüz resmi yazışmaları elektronik ortamda Doküman Yönetim Sistemi (DYS) üzerinden yapılmaktadır.

#### Teknolojik Araç-Gereç Durumu

| Araç-Gereçler                        | 2021               | 2022               | 2023               | İhtiyaç                               |
|--------------------------------------|--------------------|--------------------|--------------------|---------------------------------------|
| <b>Akıllı Tahta Sayısı</b>           | 25(ortak kullanım) | 25(ortak kullanım) | 25(ortak kullanım) | <b>Yeni okul için ihtiyaç vardır.</b> |
| <b>Masaüstü Bilgisayar Sayısı</b>    | 3                  | 3                  | 3                  | <b>Yeni okul için ihtiyaç vardır.</b> |
| <b>Taşınabilir Bilgisayar Sayısı</b> | 1                  | 1                  | 1                  | <b>Yeni okul için ihtiyaç vardır.</b> |
| <b>Yazıcı Sayısı</b>                 | 3                  | 3                  | 3                  | <b>Yeni okul için ihtiyaç vardır.</b> |
| <b>Fotokopi Makinası Sayısı</b>      | 2                  | 2                  | 2                  | <b>Yeni okul için ihtiyaç vardır.</b> |
| <b>İnternet Bağlantı Hızı</b>        | <b>8 mbs</b>       | <b>8 mbs</b>       | <b>8 mbs</b>       | <b>Yeni okul için ihtiyaç vardır.</b> |

Tablo 6: Fiziki Mekân Durumu

| Fiziki Mekân                  | Var | Yok | Adedi | İhtiyaç | Açıklama |
|-------------------------------|-----|-----|-------|---------|----------|
| <b>Öğretmen Çalışma Odası</b> | x   |     | 1     | 0       |          |
| <b>Ekipman Odası</b>          | x   |     | 1     | 0       |          |
| <b>Kütüphane</b>              | x   |     | 1     | 0       |          |
| <b>Rehberlik Servisi</b>      | x   |     | 1     | 1       |          |

|                  |   |   |   |   |  |
|------------------|---|---|---|---|--|
| Resim Odası      |   | x |   | 1 |  |
| Müzik Odası      |   | x |   | 1 |  |
| Çok Amaçlı Salon | x |   | 1 | 0 |  |
| Spor Salonu      |   | x |   | 1 |  |

## 2.7.4. Mali Kaynaklar

Kurumun mali kaynakları, bütçe büyüklüğü, döner sermaye, okul-aile birliği gelirleri, kantin vb. gelirler ve harcama kalemleri ortaya konulur. Bütçe işlemlerinin kim tarafından yürütüldüğü belirtilir. Enflasyon oranı da dikkate alınarak plan dönemi boyunca gerçekleşecek kaynak artışı tahmini olarak belirlenir.

**Tablo 7: Kaynak Tablosu**

| Kaynaklar         | 2024  | 2025  | 2026  | 2027   | 2028   |
|-------------------|-------|-------|-------|--------|--------|
| Okul Aile Birliği | 49998 | 64995 | 84492 | 109838 | 142787 |
| <b>TOPLAM</b>     | 49998 | 64995 | 84492 | 109838 | 142787 |

**Tablo 8: Gelir-Gider Tablosu**

| YILLAR                                | 2021   |        | 2022   |        | 2023   |        |
|---------------------------------------|--------|--------|--------|--------|--------|--------|
|                                       | GELİR  | GİDER  | GELİR  | GİDER  | GELİR  | GİDER  |
| Temizlik                              |        |        |        |        |        |        |
| Küçük Onarım                          |        |        |        |        |        |        |
| Bilgisayar Harcamaları                |        |        |        |        |        |        |
| Bakım Onarım Mal ve Malzemeleri Alımı |        |        |        |        |        |        |
| Büro Makinaları Harcamaları           |        |        |        |        |        |        |
| Genel onarım                          |        |        |        |        |        |        |
| Sosyal Faaliyetler                    |        |        |        |        |        |        |
| Kirtasiye                             |        |        |        |        |        |        |
| <b>GENEL</b>                          | 22.927 | 12.674 | 33.231 | 24.492 | 71.190 | 35.290 |

## 2.7.5. İstatistik Veriler

### Temel Bilgiler Tablosu

| İli: MERSİN                               |   | İlçesi: AKDENİZ                                     |  |               |           |
|---|---|---|--|---------------|-----------|
| Adres:                                    | Siteler Mahallesi 5659. Sokak No:7<br>Akdeniz/MERSİN  | Coğrafi Konum (link):                               |  |               |           |
| Telefon Numarası:                         | 03242342522   | Faks Numarası:                                      |  |               |           |
| e- Posta Adresi:                          | akdenizistiklalio@gmail.com veya<br>721077@meb.k12.tr | Web sayfası adresi:                                 | http://www.mersinistiklalilkokulu.meb.k12.tr |               |           |
| Kurum Kodu:                               | <b>721077</b>   | Öğretim Şekli:                                      |  |               |           |
| Okulun Hizmete Giriş Tarihi : 1988        |   | Toplam Çalışan Sayısı                               | 41   |               |           |
| Öğrenci Sayısı:                           | Kız   | 413   | Öğretmen Sayısı                              | Kadın         | 19        |
|   | Erkek   | 447   |  | Erkek         | 14        |
|   | <b>Toplam</b>   | <b>860</b>  |  | <b>Toplam</b> | <b>33</b> |
| Derslik Başına Düşen Öğrenci Sayısı       | :34   | Şube Başına Düşen Öğrenci Sayısı                    | :34  |               |           |
| Öğretmen Başına Düşen Öğrenci Sayısı      | :34   | Şube Başına 30'dan Fazla Öğrencisi Olan Şube Sayısı | :22  |               |           |
| Öğrenci Başına Düşen Toplam Gider Miktarı |   | Öğretmenlerin Kurumdaki Ortalama Görev Süresi       | 23 yıl                                       |               |           |

### Öğrenci Bilgileri

#### Öğrenci Sayıları

|                | 1. Sınıf   | 2. Sınıf   | 3. Sınıf   | 4. Sınıf   | TOPLAM     |
|----------------|------------|------------|------------|------------|------------|
| Şube Sayısı    | <b>6</b>   | <b>7</b>   | <b>7</b>   | <b>5</b>   | <b>25</b>  |
| Öğrenci Sayısı | <b>223</b> | <b>260</b> | <b>210</b> | <b>167</b> | <b>860</b> |

## Öğrencilere İlişkin Veriler

| Yıllara Göre Sınıf Mevcutları     |           |           |           |           |           |           |           |       |
|-----------------------------------|-----------|-----------|-----------|-----------|-----------|-----------|-----------|-------|
| İlkokul Ortalama Sınıf Mevcutları |           |           |           |           |           |           |           |       |
| 2020-2021                         |           | 2021-2022 |           | 2022-2023 |           | 2023-2024 |           |       |
| 30                                |           | 33        |           | 34        |           | 34        |           |       |
| Öğrenci Sayısına İlişkin Bilgiler |           |           |           |           |           |           |           |       |
|                                   | 2020-2021 |           | 2021-2022 |           | 2022-2023 |           | 2023-2024 |       |
|                                   | Kız       | Erkek     | Kız       | Erkek     | Kız       | Erkek     | Kız       | Erkek |
| Öğrenci Sayısı                    | 370       | 380       | 408       | 417       | 428       | 422       | 413       | 447   |
| Toplam Öğrenci Sayısı             | 750       |           | 825       |           | 850       |           | 860       |       |

| İlkokul Karşılaştırmalı Öğretmen/Öğrenci Durumu |                       |                                      |                                      |                                      |
|---|-----------------------|--------------------------------------|--------------------------------------|--------------------------------------|
| Öğretmen  | Öğrenci               | Okul                                 | İl                                   | Türkiye                              |
| Toplam Öğretmen Sayısı                          | Toplam Öğrenci Sayısı | Öğretmen Başına Düşen Öğrenci Sayısı | Öğretmen Başına Düşen Öğrenci Sayısı | Öğretmen Başına Düşen Öğrenci Sayısı |
| 25  | 860                   | 34                                   |                                      |                                      |

| Yıllara Göre Mezun Olan Öğrenci Oranı |              |                |              |                |              |                |              |
|---------------------------------------|--------------|----------------|--------------|----------------|--------------|----------------|--------------|
| 2020                                  |              | 2021           |              | 2022           |              | 2023           |              |
| Öğrenci Sayısı                        | Mezun Sayısı | Öğrenci Sayısı | Mezun Sayısı | Öğrenci Sayısı | Mezun Sayısı | Öğrenci Sayısı | Mezun Sayısı |
| 750                                   | 228          | 825            | 219          | 850            | 173          | 860            | 160          |

| Sınıf Tekrarı Yapan Öğrenci Sayısı |                       |                                    |
|------------------------------------|-----------------------|------------------------------------|
| Öğretim Yılı                       | Toplam Öğrenci Sayısı | Sınıf Tekrarı Yapan Öğrenci Sayısı |
| 2020-2021                          | 750                   | 12                                 |
| 2021-2022                          | 825                   | 14                                 |
| 2022-2023                          | 850                   | 16                                 |

| Ödül ve Cezalar                      |                       |                       |                       |
|--------------------------------------|-----------------------|-----------------------|-----------------------|
|                                      | 2020-2021<br>2. Dönem | 2021-2022<br>2. Dönem | 2022-2023<br>2. Dönem |
| Teşekkür Belgesi Alan Öğrenci Sayısı | 50                    | 60                    | 70                    |
| Takdir Belgesi Alan Öğrenci Sayısı   | 30                    | 35                    | 40                    |

## 2.7.6. Kurum Kültürü Analizi

Kültür, toplumsal gelişme süreci içinde oluşturulan bütün maddî ve manevî değerler ile bunları yapmada sonraki nesillere iletmede kullanılan insanın doğal ve toplumsal çevresine egemenliğinin ölçüsünü gösteren araçların bütünüdür.

Kurum kültürü, kurumun kendine özgü inanç ve değerlerinin, kişiliğinin olmasıdır. Bir topluluğun sahip olduğu ve paylaştığı yaşam biçimidir. Kurumda paylaşılan temel değerlerin ve inançların bütünüdür, Kurumun Ruhudur. Tüm çalışanlar tarafından paylaşılan alışkanlıklar, tutum ve davranış kalıplarından oluşur. Bir kurum içinde oluşmuş, paylaşılan ortak inançlar, değerler ve alışlagelmiş davranış kalıplarıdır.

*Paydaş analizi sonuçlarına göre kurumun olumlu ve olumsuz yönleri:*

**Öğrenci Anketi Sonuçları:**

*Olumlu (Başarılı) yönlerimiz: Okulda güvende hissedip okulu sevmektedirler. Öğretmenlerle iletişim kurup sorunları rahatlıkla dile getirmektedirler. Okulumuz temiz olup, ders araç gereçleri ile işlenmeye çalışılmaktadır. Sınıflarımız kalabalık olmayıp, ders aralarında oyunları oynamaktadırlar. Kütüphanemiz vardır. Çok amaçlı salonumuz mevcuttur.*

*Olumsuz (başarısız) yönlerimiz: Okulumuzda yeterli miktarda sanatsal ve kültürel faaliyetler düzenlenememektedir.*

**Öğretmen Anketi Sonuçları:**

*Olumlu (Başarılı) yönlerimiz: Aidiyet değeri yüksek, okulu benimseyen, eşit ve adil davranılmaktadır. Öğretmen gelişimi için fırsatlar sunmakta, yenilik çalışmalarında destek olmaktadır. Öğretmenler arası iş birliği yapılmaktadır. Yapılacak çalışmalarda öğretmenin fikri alınmaktadır. Kurumdaki duyurular çalışanlara zamanında iletilir. Öğretmenler arasında ayırım yapılmamaktadır. Yöneticiler yaratıcı ve yenilikçi düşüncelerin üretilmesini teşvik etmektedir.*

*Olumsuz (başarısız) yönlerimiz: Gezi gözlem faaliyetleri yeteri kadar yapılamamaktadır.*

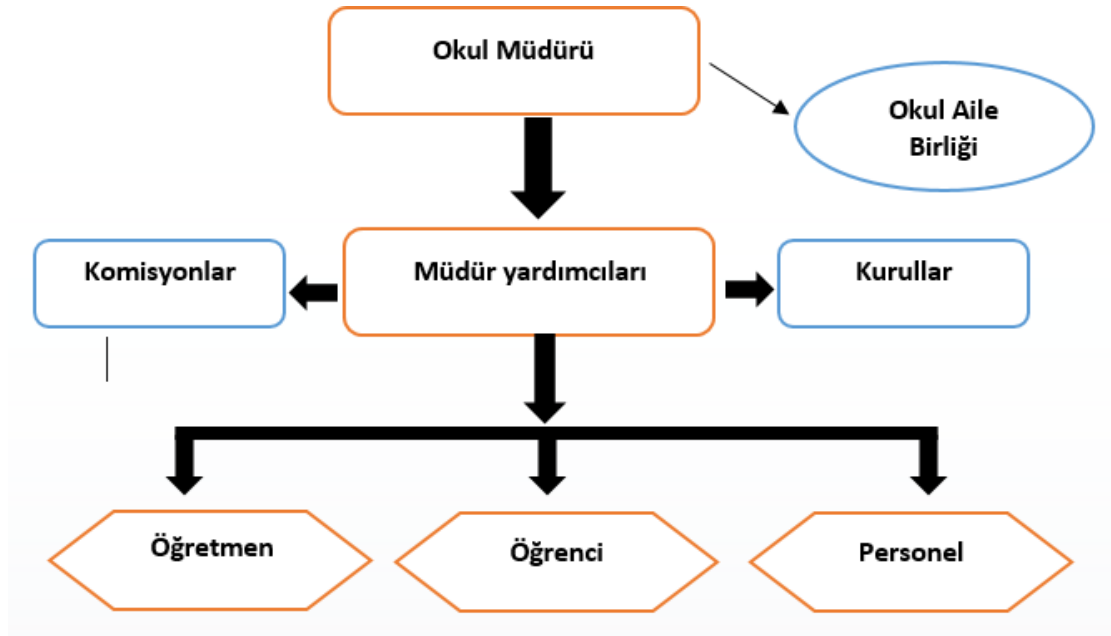
**Veli Anketi Sonuçları:**

*Olumlu (Başarılı) yönlerimiz: Veliler öğretmene ihtiyaç duyduğu anda her zaman görüşme imkânı var. Öğrencilerle ilgili sorunlar olduğunda ilgilenilip, devam etmediği zaman arayıp haber verilmektedir. Öğrencilerin giriş ve çıkışlarında gerekli güvenlik tedbirleri alınmış olup, teneffüslerde kontrol edilmektedir. Dersler araç ve gereçlerle işlenip öğrencilerle ilgilenilmektedir. Okul sitesi güncel olup, e-okuldan gerekli bilgileri ulaşılmaktadır.*

*Olumsuz (başarısız) yönlerimiz: Okul fiziki olarak yetersizdir. Yeteri kadar kültürel etkinlikler yapılmamaktadır.*

## 2.7.7. Teşkilat Yapısı

Şekil 1: İstiklal İlkokulu Teşkilat Şeması



## 2.8. GZFT Analizi

GZFT (SWOT) Analizi, bir planın geliştirilmesi veya bir sorunun çözümü amacıyla, bir kurumun veya durumun güçlü yanlarını belirleyerek bunları en uygun fırsatlarla eşleştiren, zayıf ve tehdit edici yönleri azaltmayı hedefleyen sistematik bir planlama (stratejik planlama) aracıdır.

Kurumsal strateji ve konumlanma açısından başvuru olan SWOT analizi, ilk başta ifade edildiği gibi, firma, kurum, örgüt vs. gibi bir organizasyonun iç-dış durumunun etraflıca incelenip değerlendirildiği bir analiz uygulamasıdır.

GZFT analizine stratejik planlama ekibi üyeleriyle “Beyin Fırtınası” tekniği kullanılarak tespit edilmeye çalışılmıştır. Bunun yanında iç ve dış paydaşlara yönelik yapılan anket sonuçlarından da yararlanarak sonuçlar GZFT analizine dâhil edilmiştir.

### 2.9.1. İçsel Faktörler

| GÜÇLÜ YÖNLER       |  |
|--------------------|--|
| Öğrenciler         | Sınıf mevcutlarının eğitim-öğretime elverişli olması, Öğrencilerin okula devamının sağlanması, Disiplinsizlik ve karmaşa bulunmaması,          |
| Çalışanlar         | Çalışanların deneyimli ve iş birliğine yatkın olması, Teknolojik alt yapıdan öğretmenlerin yararlanma düzeylerinin y olması.                   |
| Veliler            | Velilerle iş birliğinin yapılması  |
| Bina ve Yerleşke   | Okulumuzda derslik başına düşen öğrenci sayısının standartlara uygun olması  |
| Donanım            | Öğretmenlerin teknolojik birikimlerinin yeterli olması, güvenlik kameralarının olması.   |
| Bütçe              | Kantin kirasının olması  |
| Yönetim Süreçleri  | Alınan kararlarda personelin görüşünün alınması, Öğretmenler kurulunda alınan kararların herkes tarafından benimsenip uygulanabilmesi          |
| İletişim Süreçleri | Kurum içi iletişim kanallarının açık olması, okul sitesinin aktif olarak kullanılması ve çalışanlarla ikili iletişim kanallarının açık olması. |

| ZAYIF YÖNLER       |  |
|--------------------|--|
| Öğrenciler         | Tablet, telefon gibi teknolojik ürünlerle gereğinden fazla vakit harcamaları                           |
| Çalışanlar         | Çalışan yardımcı hizmetli sayısının yetersizliği.  |
| Veliler            | Velinin aşırı korumacılık anlayışı   |
| Bina ve Yerleşke   | Okul fiziki yapısının yetersiz olması  |
| Donanım            | Beceri ve uygulama atölyelerinin olmaması.   |
| Bütçe              | Ekonomik kaynak yetersizliği, genel bütçe haricindeki sabit okul gelirinin sadece kantin kirası olması |
| İletişim Süreçleri | Proje, beceri üretme potansiyelinin düşük olması   |

## 2.9.2. Dışsal Faktörler

| FIRSATLAR            |   |
|----------------------|---|
| <b>Politik</b>       | Yerel Yönetimin eğitim hizmetlerine yönelik duyarlılığı, Milli Eğitim Bakanımızın eğitimin içinden gelmesi ve sorun alanlarını bilmesi.   |
| <b>Ekonomik</b>      | Gerektiğinde hayırseverlerin ve ilçe milli eğitim müdürlüğünün gerekli yardımı yapması  |
| <b>Sosyolojik</b>    | Sosyal çevrenin çocuğunu okutmaya istekli olması  |
| <b>Teknolojik</b>    | Bilgiye ulaşımın kolaylaşması   |
| <b>Mevzuat-Yasal</b> | Eğitimde sürekli değişen politikalarının geliştirilmesi. “Bir Milyon Öğretmen, Bir Milyon Fikir” projesi kapsamında öğretmenlerden gelen fikirlerin Bakanlık tarafından mevzuata dönüştürülmesi |
| <b>Ekolojik</b>      | “Sıfır Atık”, “Beyaz Bayrak,” “Beslenme Dostu Okul” projelerine okulumuzun da tam anlamıyla dahil olması  |

| TEHDİTLER            |   |
|----------------------|---|
| <b>Politik</b>       | Globalleşme ile birlikte gelişmiş ülke ve yüksek teknolojiye sahip kurumlarla yaşanan rekabetin olumsuz etkilerinin eğitim ve öğretime yansımaları                                    |
| <b>Ekonomik</b>      | Sosyal kesimler arasındaki ekonomik ve kültürel kopukluklar, Mersin’in eğitim alanındaki kamu yatırımlarının yetersiz olması. Suriye’de yaşanan iç savaştan kaynaklanan olumsuzluklar |
| <b>Sosyolojik</b>    | Parçalanmış, problemlili ve pedagojik anlamda bilinçsiz aileler   |
| <b>Teknolojik</b>    | Teknolojik alt yapının yenilenememesi   |
| <b>Mevzuat-Yasal</b> | Sürekli değişen Eğitim politikaları ve İlköğretim Kurumları yönetmeliğinin öğrenci disiplini ile ilgili maddelerinin yetersizliği   |
| <b>Ekolojik</b>      | Nüfus rejimindeki istikrarsızlık, artan hareketlilik  |

## 2.9. Tespitler ve İhtiyaçlar

Tespitler ve ihtiyaçlar analizi ile GZFT analizi sonucunda ortaya çıkan sonuçlara göre planın geleceğe yönelim bölümü ile ilişkilendirilmiş ve buradan hareketle hedef, gösterge ve eylemlerin belirlenmesi sağlanmıştır.

Gelişim ve sorun alanları ayrımında eğitim ve öğretim faaliyetlerine ilişkin üç temel tema olan Eğitime Erişim, Eğitimde Kalite ve kurumsal Kapasite kullanılmıştır. Eğitime erişim, öğrencinin eğitim faaliyetine erişmesi ve tamamlamasına ilişkin süreçleri; Eğitimde kalite, öğrencinin akademik başarısı, sosyal ve bilişsel gelişimi ve istihdamı da dâhil olmak üzere eğitim ve öğretim sürecinin hayata hazırlama evresini;

Kurumsal kapasite ise kurumsal yapı, kurum kültürü, donanım, bina gibi eğitim ve öğretim sürecine destek mahiyetinde olan kapasiteyi belirtmektedir.

| Eğitim ve Öğretime Erişim           | Akademik Başarı                      | Kurumsal Kapasite            |
|-------------------------------------|--------------------------------------|------------------------------|
| Okullaşma Oranı                     | Akademik Başarı                      | Kurumsal İletişim            |
| Okula Devam/Devamsızlık             | Sosyal, Kültürel ve Fiziksel Gelişim | Kurumsal Yönetim             |
| Okula uyum, Oryantasyon             | Sınıf Tekrarı                        | Bina ve Yerleşke             |
| Özel Eğitime İhtiyaç Duyan Bireyler | Okul Terkleri                        | Donanım                      |
| Yabancı Öğrenciler                  | Öğretim Yöntemleri                   | Temizlik, Hijyen             |
| Hayat boyu öğrenme                  | Ders Araç ve Gereçleri               | İş Güvenliği, Okul Güvenliği |
| ...                                 | Rehberlik                            | Taşıma ve Servis             |

## Gelişim ve Sorun Alanlarımız

### 1.TEMA: EĞİTİM VE ÖĞRETİME ERİŞİM

|   |   |
|---|---|
| 1 | Özel eğitim ihtiyacı olan öğrencilerimize yönelik tedbirler almak     |
| 2 | Okula uyum sorunları  |
| 3 | Devamsızlık problemi yaşayan öğrencilerimizin okula devamını sağlamak |
| 4 | Gerektiğinde Hayat boyu öğrenmeye katılım                             |

### 2.TEMA: EĞİTİM VE ÖĞRETİMDE KALİTE

|   |  |
|---|--|
| 1 | Öğretmenlere yönelik hizmet içi eğitimler                          |
| 2 | Eğitim öğretim sürecinde sanatsal, sportif ve kültürel faaliyetler |
| 3 | Ders araç ve gereçleri   |
| 4 | Okuma kültürü  |
| 5 | Öğretmen yeterlilikleri  |

### 3.TEMA: KURUMSAL KAPASİTE

|   |  |
|---|--|
| 1 | Okul ve kurumların fiziki kapasitesinin yetersizliği                                       |
| 2 | Okul ve kurumların sosyal, kültürel, sanatsal ve sportif faaliyet alanlarının yetersizliği |
| 3 | Eğitim ve sosyal hizmet ortamlarının kalitesinin artırılması                               |
| 4 | Donatım eksiklerinin giderilmesi   |
| 5 | Okullardaki fiziki durumun özel eğitime gereksinim duyan öğrencilere uygunluğu             |
| 6 | FATİH Projesi Alt yapısının tamamlanması   |



## 3. GELECEĞE BAKIŞ

### 3.1. Misyon, Vizyon ve Temel değerler

Okul Müdürlüğümüzün Misyon, vizyon, temel ilke ve değerlerinin oluşturulması kapsamında öğretmenlerimiz, öğrencilerimiz, velilerimiz, çalışanlarımız ve diğer paydaşlarımızdan alınan görüşler, sonucunda stratejik plan hazırlama ekibi tarafından oluşturulan Misyon, Vizyon, Temel Değerler; Okulumuz üst kuruluna sunulmuş ve üst kurul tarafından onaylanmıştır.



### 3.2. MİSYON



*Yeniliklere açık, sürekli kendini geliştiren dinamik öğretmen kadrosuyla, öğrenci merkezli eğitim veren, teknolojiyi kullanan, velilerin ihtiyaç duydukları her an okul idaresi ve öğretmenlerine ulaşıp eğitim öğretim hizmetlerini alabildikleri, öğrencilerinin başarılarını ön planda tutup, kaliteden ödün vermeyen; meraklı, yaratıcı, sürekli öğrenen, kılavuzluk yapan, kendini sürekli değerlendiren, 21. yy bilgi ve becerilerinden haberdar, teknolojiyi araç olarak kullanmayı bilen, global vatandaşlık kavramını hisseden, öğrencileri kendi başına öğrenmeye yöneltten, öğrenen kuşakları iyi tanıyan ve analiz eden, işbirlikçi çalışmayı önemseyen ve geleceğe dokunmanın yolunun düşünce gücü özgür, hayal gücü geniş, değerler kavramını içine sindirmiş bireylerden geçtiğinin farkında olan, bilgiyi paylaşmayı seven çağdaş bir eğitim kurumuyuz.*

### 3.3. VİZYON

*Çağın ve geleceğin becerileriyle donanmış, bilime sevdalı, kültüre meraklı ve duyarlı, nitelikli, akademik, sosyal, kültürel ve sportif başarıları her kesim tarafından kabul edilmiş ahlaklı bireyler yetiştiren ve ilçemizde tercih edilen bir okul olmaktır.*



### 3.4. TEMEL DEĞERLER



**1) İNSAN:** Her şeyde insanı temel değer olarak ele alırız. Bütün paydaşlarımızın sağlığı, mutluluğu ve başarısı için gayret gösteririz. Özellikle çocuklarımızı bu doğrultuda yönlendirip, motive ederek hayata hazırlarız.

**2) SEVGİ VE SAYGI:** Bütün paydaşlarımız için vazgeçilmez iki değerimizdir. Bütün paydaşlarımızı karşılıklı sevgi ve saygıya dayalı bir dünya içinde yaşatarak

memnuniyetlerini sağlamak esastır. Bunun için birbirimizi dinlemeye ve anlamaya varsa, sorunları birlikte çözmeye özen gösteririz.

**3) KATILIMCILIK VE PAYLAŞIMCILIK:** Ekip anlayışımızın ve takım olarak çalışma ruhumuzun göstergesidir. Paydaşlarımızın alınan kararlara ve yapılan etkinliklere katılımı ve bunların sonuçlarının paylaşımı yönetimde yayılmayı, verimde ve başarıda artışı getirmektedir

**4) YENİLİKÇİLİK:** Öğrencilerimizi üreticiliğe ve yenilikçi olmaya özendirir ve teşvik ederiz. Okulumuzda yürütülen projeler, yapılan yarışmalar bu hedefimize ulaşmada başvurulan araçlardır.

**5) BİLİMSELLİK:** Kurumumuz için olmazsa olmaz olarak kabul edilen ana değerlerimizdendir. Ulu Önder Atatürk'ün "Hayatta en hakiki mürşit ilimdir" sözünden hareketle bilimsel ve gerçekçi düşünceyi tüm paydaşlarımıza özellikle, öğrencilerimize benimsetip, davranış haline getirterek, yine Ulu Önderimizin gösterdiği hedef olan ülkemizi çağdaş uygarlık seviyesinin üzerine çıkarma idealini gerçekleştirmek temel ülkümüzdür. Bunun için gerek ders, gerekse ders dışı etkinliklerde bilimsel verileri ve gerçekçi yaklaşımları öne çıkararak öğrencilerimizi bilimsel ve gerçekçi düşünceye alıştıırırız.

## Bölüm 4

### Amaç, Hedef ve Göstergeler

| EĞİTİM ÖĞRETİME ERİŞİM   |   |        |       |      |      |      |      |
|--|---|--------|-------|------|------|------|------|
| AMAÇ 1   | Öğrencilerin eğitim öğretime etkin katılımlarıyla donanımlı olarak bir üst öğrenime geçişi sağlanacaktır.   |        |       |      |      |      |      |
| HEDEF 1.1  | Kayıt bölgemizde yer alan çocukların okullaşma oranlarını artırmak ve öğrencilerin uyum ve devamsızlık sorunlarını gidermek.  |        |       |      |      |      |      |
| PERFORMANS GÖSTERGESİ  | Hedefe Etkisi%  | Mevcut | HEDEF |      |      |      |      |
|  |   | 2023   | 2024  | 2025 | 2026 | 2027 | 2028 |
| <b>P.G.1.1.1</b> İlkokullarda Yetiştirme Programına (İYEP) dâhil olan öğrencilerin Türkçe dersi kazanımlarına ulaşma oranı (%) | 30  | %50    | %55   | %60  | %65  | %70  | %80  |
| <b>P.G.1.1.2</b> İlkokullarda Yetiştirme Programına dâhil olan öğrencilerin matematik dersi kazanımlarına ulaşma oranı (%)     | 30  | %50    | %55   | %60  | %65  | %70  | %80  |
| <b>P.G.1.1.3</b> 20 gün ve üzeri özürsüz devamsızlık yapan öğrenci oranı (%)   | 20  | %5     | %4    | %3   | %2   | %1   | %1   |
| <b>P.G.1.1.4</b> 20 gün ve üzeri özürlü devamsızlık yapan öğrenci oranı (%)  | 20  | %6     | %5    | %3   | %3   | %2   | %1   |
| <b>Koordinatör Birim</b>   | Okul müdür/ Müdür yardımcısı  |        |       |      |      |      |      |
| <b>İş birliği yapılacak birimler</b>   | Sınıf Öğretmenleri, Rehber öğretmenleri, Okul aile birliği  |        |       |      |      |      |      |
| <b>Riskler</b>   | Öğrencilerin kursa devam etme konusunda devamsızlık yapmaları, Velilerin yeterli bilgi sahibi olmadıkları için bu tür kurslara karşı ön yargılı olmaları.   |        |       |      |      |      |      |
| <b>Stratejiler</b>   | S.1. Öğrencilerin Türkçe dersindeki eksikleri tespit edilerek İYEP aracılığıyla akademik yeterliklerinin artırılması sağlanacaktır.<br>S.2 Öğrencilerin matematik derslerindeki eksikleri tespit edilerek İYEP aracılığıyla akademik yeterliklerinin artırılması sağlanacaktır.<br>S.3 Dijital platformlar aracılığıyla öğrencilerin tamamlayıcı ve destekleyici eğitim almaları sağlanacaktır.<br>S.4 İYEP'in ders içeriklerine katkı sağlayacak etkinlik, okuma vb aktivitelerin zenginleştirilmesi sağlanacaktır.<br>S.5 İYEP içerikleri öğrencinin hazır bulunuşluk seviyesi dikkate alınarak hazırlanacaktır.<br>S.6 Öğrencilerin devamsızlık nedenleri tespit edilerek devamsızlığa neden olan etmenler giderilecektir. |        |       |      |      |      |      |
| <b>Maliyet Tahmini</b>   | 150704  |        |       |      |      |      |      |

|                   |   |
|-------------------|---|
| <b>Tespitler</b>  | İyep ve destek eğitim de dijital platformlar yerine yazılı ve görsel materyallerin daha çok kullanılması. |
| <b>İhtiyaçlar</b> | İyep öğrenci belirleme ve ölçme araçları,Öğrenci ders kitapları   |

| EĞİTİM ÖĞRETİMDE KALİTE  |   |        |       |      |      |      |      |
|--|---|--------|-------|------|------|------|------|
| <b>AMAÇ 2</b>  | Öğrencilere medeniyetimizin ve insanlığın ortak değerleriyle çağın gereklerine uygun bilgi, beceri, tutum ve davranışlar kazandırılacaktır.   |        |       |      |      |      |      |
| <b>HEDEF 2.1</b>   | Öğrencilere evrensel değerler, sağlıklı yaşam ve çevre bilinci duyarlılığı kazandırılacaktır.   |        |       |      |      |      |      |
| PERFORMANS GÖSTERGESİ  | Hedefe Etkisi (%)   | Mevcut | HEDEF |      |      |      |      |
|  |   | 2023   | 2024  | 2025 | 2026 | 2027 | 2028 |
| <b>P.G.2.1.1</b> Öğrenci başına okunan kitap sayısı  | 40  | %8     | %11   | %13  | %15  | %17  | %21  |
| <b>P.G.2.1.2</b> Sağlıklı ve dengeli beslenme ile ilgili düzenlenen faaliyet sayısı (Eğitim,faaliyet, gezi Proje, vb.) | 30  | %23    | %26   | %30  | %34  | %39  | %41  |
| <b>P.G.2.1.3</b> Çevre bilincinin artırılmasına yönelik düzenlenen faaliyet sayısı (Eğitim,faaliyet, gezi Proje, vb.)  | 30  | %20    | %23   | %26  | %29  | %34  | %37  |
| <b>Koordinatör Birim</b>   | Okul Müdürü, Müdür Yardımcıları   |        |       |      |      |      |      |
| <b>İş birliği yapılacak birimler</b>   | Sınıf Öğretmeni, Veli, Rehber öğretmenler   |        |       |      |      |      |      |
| <b>Riskler</b>   | Öğrencilere aile de kitap okuma ve sağlıklı beslenme konusunda yeterince rol model olacak kişilerin olmaması.<br>Yeterli eğitimlerin sağlanamaması  |        |       |      |      |      |      |
| <b>Stratejiler</b>   | S2.1 Okul kütüphanesi zenginleştirilecek, öğrencilerin kütüphaneden yararlanması sağlanacaktır.<br>S2.2 Türkçe dersinde ders saatinin bir bölümü okumaya ayrılacak ve okul müdürlüğünce planlanan zamanlarda okuma etkinlikleri düzenlenecektir.<br>S2.3 Serbest etkinlikler saati, öğrencilerin sanatsal, sportif ve kültürel faaliyetlere katılım sağlayacağı şekilde düzenlenecektir.<br>S2.4 Öğrencilere sağlıklı ve dengeli beslenmelerine yönelik bilgilendirme eğitimleri ve etkinlikler yapılacaktır.<br>S2.5 Öğrencilerin çevre bilincinin artırılmasına yönelik etkinlikler yapılacaktır.<br>S2.6 Öğrencilere, nezaket ve görgü kuralları konusunda eğitimler verilerek konuya ilişkin etkinlikler düzenlenecektir. |        |       |      |      |      |      |
| <b>Maliyet Tahmini</b>   | 113037  |        |       |      |      |      |      |
| <b>Tespitler</b>   | Yapılan eğitimlere velilerin katılım oranının az olması.<br>Verilen eğitimlerin sadece okulda kalması günlük hayatta uygulanması için velilerin yeterli desteği sağlamaması.  |        |       |      |      |      |      |
| <b>İhtiyaçlar</b>  | Eğitimler için diğer kurumlarla iş birliklerinin yapılması<br>Bilgilendirme için afiş, broşür gibi materyallerin sağlanması   |        |       |      |      |      |      |

| SOSYAL FAALİYETLER   |  |        |       |      |      |      |      |
|--|--|--------|-------|------|------|------|------|
| AMAÇ 3   | Temel eğitimde öğrencilerin kaliteli eğitime erişimleri fırsat eşitliği temelinde artırılarak bilişsel, duyuşsal ve fiziksel olarak çok yönlü gelişimleri sağlanacak ve temel hayat becerilerini edinmiş öğrenciler yetiştirilecektir.   |        |       |      |      |      |      |
| HEDEF3. 1  | Öğrencilerin bilimsel, kültürel, sanatsal, sportif ve toplum hizmeti alanlarında ders dışı etkinliklere katılım oranı artırılabacaktır.  |        |       |      |      |      |      |
| PERFORMANS GÖSTERGESİ  | Hedefe Etkisi (%)  | Mevcut | HEDEF |      |      |      |      |
|  |  | 2023   | 2024  | 2025 | 2026 | 2027 | 2028 |
| PG.3.1.1 Okulda bir eğitim ve öğretim döneminde bilimsel, kültürel, sanatsal ve sportif alanlarda en az bir faaliyete katılan öğrenci sayısı/oranı (%) | 25   | %10    | %12   | %16  | %19  | %21  | %24  |
| PG.3.1.2 Bir eğitim ve öğretim yılında en az iki sosyal sorumluluk ve toplum hizmeti faaliyetine katılan öğrenci sayısı/oranı (%)                      | 25   | %3     | %6    | %10  | %12  | %15  | %18  |
| PG.3.1.3 Bir eğitim ve öğretim yılında yerel, ulusal ve uluslararası proje, yarışma vb. etkinliklere katılan öğrenci sayısı/oranı                      | 25   | %4     | %7    | %10  | %14  | %16  | %20  |
| PG.3.1.4 Okulda bir eğitim ve öğretim yılında geleneksel çocuk oyunları alt başlığında en az bir faaliyete katılan öğrenci sayısı/oranı                | 25   | %9     | %12   | %15  | %18  | %20  | %23  |
| <b>Koordinatör Birim</b>   | Okul müdürü, Müdür yardımcıları, Sınıf Öğretmenleri  |        |       |      |      |      |      |
| <b>İş Birliği Yapılacak Birimler</b>   | Gençlik ve Spor Bakanlığı, İlçe Millî Eğitim   |        |       |      |      |      |      |
| <b>Riskler</b>   | <ul style="list-style-type: none"> <li>-Okul dışı imkânların oluşturulmasında ilgili kurum ve kuruluşların yeterli desteği göstermemesi,</li> <li>- Yaz dönemlerinde bölgesel değişim programlarına yeterli talep olmaması,</li> <li>- Öğrencilerin sosyal girişimcilik konusundaki isteksizliği,</li> <li>- Okullara kaynak aktarılmasında kullanılacak kriterlerin belirsiz olması,</li> </ul>   |        |       |      |      |      |      |
| <b>Stratejiler</b>   | <p>S.3.1 Her bir öğrencinin bir kulüp faaliyetinde aktif olarak yer alması sağlanarak kulüp faaliyetlerinin etkinliği artırılabacaktır.</p> <p>S.3.2 Öğrencilerin seviyelerine uygun olarak toplumsal sorunların çözümüne katkı sağlamak ve farkındalık oluşturmak amacıyla afet ve acil durum, çevre, eğitim, spor, kültür ve turizm, sağlık ve sosyal hizmetler alanlarında toplum hizmeti faaliyetlerine katılımları artırılabacaktır.</p> <p>S.3.3 Okul bünyesinde yarışmalar düzenlenecektir.</p> <p>S.3.4 Diğer kurum ve kuruluşlarla iş birliği içerisinde yürütülen bilimsel, sosyal, kültürel, sanatsal ve sportif alanlardaki faaliyetler artırılabacaktır.</p> <p>S.3.5 Okul bahçeleri çocukların geleneksel oyunlarla vakit geçirmelerini sağlayacak ve gelişimlerini destekleyecek şekilde etkin olarak kullanılacaktır.</p> <p>S.3.6 Okul bünyesinde etkinlikler düzenlenecektir.</p> <p>S.3.7 Öğrencilerin yerel, ulusal ve uluslararası proje ve yarışmalara katılmaları teşvik edilecektir.</p> |        |       |      |      |      |      |

|                        |   |
|------------------------|---|
|                        | S.3.8 E-okul sisteminde bulunan sosyal etkinlik modülünde gerçekleştirilen etkinlikler işlenecektir.<br>S.3.9 Okul bahçeleri geleneksel çocuk oyunlarına yönelik düzenlenecektir.<br>S.3.10 Öğrenci seviyesi ve öğretim programı kazanımlarına uygun olarak geleneksel çocuk oyunları ders içi etkinliklerde kullanılacaktır.<br>S11 Eğitim- öğretim yılı içerisinde okullarda geleneksel çocuk oyunları şenliği yapılacaktır.  |
| <b>Maliyet Tahmini</b> | 150704  |
| <b>Tespitler</b>       | - İlgili kurum ve kuruluşlarla iş birliği çalışmaları,<br>- Okul bahçelerinin öğrencilerin çok yönlü gelişimini destekleyecek şekilde tasarlanması ve dersler ile ders dışı etkinliklerin kültürel kazanımlarla desteklenmesi,<br>- Okul ve mahalle spor kulüpleri ile bölgesel değişim programları ve şartları elverişsiz okulların öğrenci ve öğretmenlerinin desteklenmesi için finansman sağlanması,<br>- Okullar arası farklılıkları tespit etmek ve kaynakları adaletli bir şekilde paylaşmak için sistem kurulması,<br>- Hedeflenen başarıyı gösteremeyen öğrencilerin desteklenmesine yönelik mekanizmaların oluşturulması. |
| <b>İhtiyaçlar</b>      | Okul bahçelerindeki oyun alanlarını düzenleme çalışmalarının yapılması.<br>İlgili kurumlarla iş birliği çalışmalarının yapılması.   |

| EĞİTİM VE ÖĞRETİMDE KALİTE   |  |        |       |       |      |      |      |
|--|--|--------|-------|-------|------|------|------|
| <b>AMAÇ 4</b>  | Eğitim ortamlarının fiziki imkânları geliştirilecektir.  |        |       |       |      |      |      |
| <b>HEDEF4. 1</b>   | Temel eğitimde okulların niteliğini arttıracak uygulama ve çalışmalara yer verilecektir.   |        |       |       |      |      |      |
| PERFORMANS GÖSTERGESİ  | Hedef Etkisi   | Mevcut | HEDEF |       |      |      |      |
|  |  | 2023   | 2024  | 2025  | 2026 | 2027 | 2028 |
| <b>PG 4.1.1</b> İyileştirilen fiziki mekan (derslikler,spor salonu,kütüphaneler,atölyeler vb.)sayısı | 100  | % 20   | % 50  | % 100 | %100 | %100 | %100 |
| <b>Koordinatör Birim</b>   | Okul müdürü, Müdür yardımcıları, Sınıf öğretmenleri, Rehber öğretmenler  |        |       |       |      |      |      |
| <b>İş Birliği Yapılacak Birimler</b>   | İlçe Sağlık Birimleri, Belediyeler, İl ve İlçe Milli Eğitim Müdürlükleri   |        |       |       |      |      |      |
| <b>Riskler</b>   | Belirlenen eksiklikler için yeterli bütçenin olmaması<br>Yapılacak fiziki mekanlar için okullarda yeterli alanın olmaması  |        |       |       |      |      |      |
| <b>Stratejiler</b>   | S.4.1 Fiziki mekânların iyileştirilmesi için kamu idareleri, belediyeler ve işverenlerle iş birlikleri yapılacaktır.<br>S.4.2 Atölye ve laboratuvarların iyileştirilmesi için sektör ile iş birlikleri yapılacaktır. |        |       |       |      |      |      |
| <b>Maliyet Tahmini</b>   | 37665  |        |       |       |      |      |      |
| <b>Tespitler</b>   | İş birliği yapılacak birimlerden olumlu geri dönüşlerin olmaması<br>Maaliyet konusunda yeterli parasal kaynakların olmaması  |        |       |       |      |      |      |
| <b>İhtiyaçlar</b>  | Fiziki mekan için yeterli alanların oluşturulması<br>Oluşturulacak alanlar için malzeme desteği  |        |       |       |      |      |      |

## 4.2. Maliyetlendirme

| Kaynak Tablosu               | 2024         | 2025         | 2026         | 2027          | 2028          | Toplam        |
|------------------------------|--------------|--------------|--------------|---------------|---------------|---------------|
| Diğer (Okul Aile Birlikleri) | 49998        | 64995        | 84492        | 109838        | 142787        | 452110        |
| <b>TOPLAM</b>                | <b>49998</b> | <b>64995</b> | <b>84492</b> | <b>109838</b> | <b>142787</b> | <b>452110</b> |

### 2024-2028 Stratejik Planı Faaliyet/Proje Maliyetlendirme Tablosu

|                | 2024         | 2025         | 2026         | 2027          | 2028          | Toplam Maliyet |
|----------------|--------------|--------------|--------------|---------------|---------------|----------------|
| <b>Amaç 1</b>  | 16666        | 21665        | 28164        | 36613         | 47596         | 150704         |
| <b>Hedef 1</b> | 16666        | 21665        | 28164        | 36613         | 47596         | 150704         |
| <b>Amaç 2</b>  | 12500        | 16250        | 21125        | 27462         | 35700         | 113037         |
| <b>Hedef 2</b> | 12500        | 16250        | 21125        | 27462         | 35700         | 113037         |
| <b>Amaç 3</b>  | 16666        | 21665        | 28164        | 36613         | 47596         | 150704         |
| <b>Hedef 3</b> | 16666        | 21665        | 28164        | 36613         | 47596         | 150704         |
| <b>Amaç 4</b>  | 4166         | 5415         | 7039         | 9150          | 11895         | 37665          |
| <b>Hedef 4</b> | 4166         | 5415         | 7039         | 9150          | 11895         | 37665          |
| <b>TOPLAM</b>  | <b>49998</b> | <b>64995</b> | <b>84492</b> | <b>109838</b> | <b>142787</b> | <b>452110</b>  |

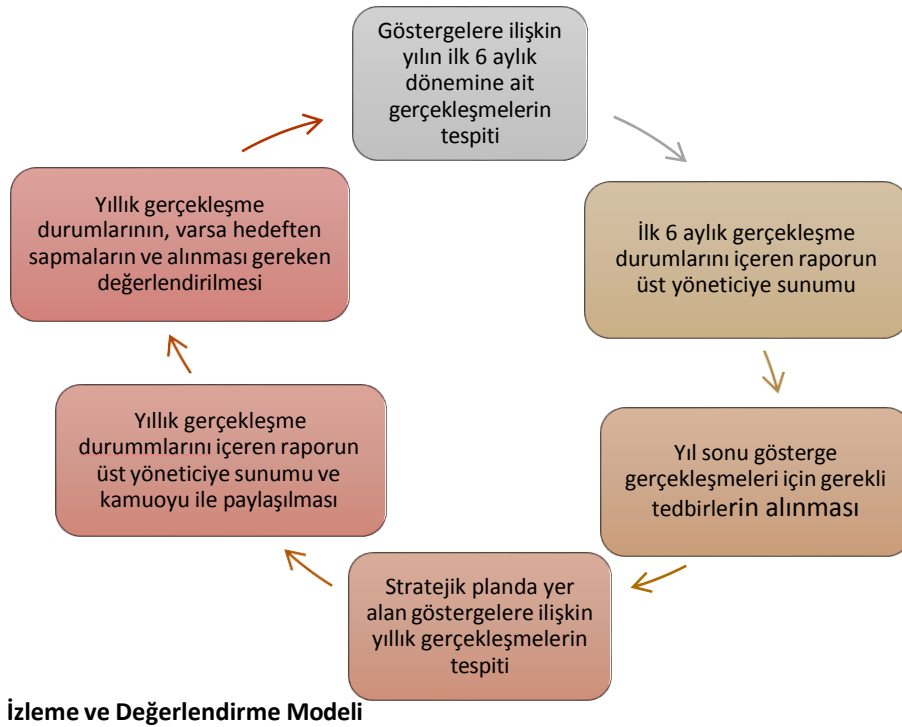
# Bölüm 5

## İzleme ve Değerlendirme

İzleme, stratejik plan uygulamasının sistematik olarak takip edilmesi ve raporlanmasıdır. Değerlendirme ise uygulama sonuçlarının amaç ve hedeflere kıyasla ölçülmesi ile söz konusu amaç ile hedeflerin tutarlılık ve uygunluğunun analizi olarak tanımlanmaktadır. Stratejik planda ortaya konulan hedeflere ilişkin olarak yıllık iş planlarının oluşturulması ve hedeflere ilişkin somut göstergelerin geliştirilmesi önem arz etmektedir. Diğer taraftan, stratejik planın gerçekleştirilmesinde etkili bir izleme ve değerlendirme sisteminin kurulması temel kritik başarı faktörü olarak görünmektedir. 5018 sayılı kanun çerçevesinde hazırlanan yıllık raporların yanı sıra yıl içindeki uygulamaların takibine imkan tanıyacak belirli periyotları içeren raporlama ile uygulamaların izlenmesi ve gerekli değerlendirmelerin yapılarak faaliyetlerin sürekli olarak iyileştirilmesinin sağlanması öngörülmektedir. Sakarya İlkokulu Müdürlüğü 2024-2028 Stratejik Planı İzleme ve Değerlendirme Modeli'nin çerçevesini;

1. 2024-2028 Stratejik Planı ve performans programlarında yer alan performans göstergelerinin gerçekleşme durumlarının tespit edilmesi,
2. Performans göstergelerinin gerçekleşme durumlarının hedeflerle kıyaslanması,
3. Sonuçların raporlanması ve paydaşlarla paylaşımı,
4. Gerekli tedbirlerin alınması süreçleri oluşturmaktadır.

Müdürlüğümüz 2024-2028 Stratejik Planında yer alan performans göstergelerinin gerçekleşme durumlarının tespiti yılda iki kez yapılacaktır. Yılın ilk altı aylık dönemini kapsayan birinci izleme kapsamında, Müdürlüğümüz strateji geliştirme birimi tarafından performans programlarında yer alan performans göstergelerinin gerçekleşme durumları tespit edilecektir. Göstergelerin gerçekleşme durumları hakkında hazırlanan rapor üst yöneticiye sunulacak ve böylelikle göstergelerdeki yıllık hedeflere ulaşılmasını sağlamak üzere gerekli görülebilecek tedbirlerin alınması sağlanacaktır. Yılın tamamını kapsayan ikinci izleme dâhilinde; Müdürlüğümüz strateji geliştirme birimi tarafından performans programlarında yer alan performans göstergelerinin yıl sonu gerçekleşme durumları tespit edilecektir. Yılsonu gerçekleşme durumları, varsa gösterge hedeflerinden sapmalar ve bunların nedenleri üst yönetici başkanlığında birim yöneticilerince değerlendirilerek gerekli tedbirlerin alınması sağlanacaktır.



Okulumuz Stratejik Planı izleme ve değerlendirme çalışmalarında 5 yıllık Stratejik Planın izlenmesi ve 1 yıllık gelişim planının izlenmesi olarak ikili bir ayrıma gidilecektir.

Stratejik planın izlenmesinde 6 aylık dönemlerde izleme yapılacak denetim birimleri, il millî eğitim müdürlüğü ve Bakanlık denetim ve kontrollerine hazır halde tutulacaktır.

Yıllık planın uygulanmasında yürütme ekipleri ve eylem sorumlularıyla aylık ilerleme toplantıları yapılacaktır. Toplantıda bir önceki ayda yapılanlar ve bir sonraki ayda yapılacaklar görüşülüp karara bağlanacaktır.

2024-2028 yıllara göre faaliyet raporları (Haziran-Temmuz) hazırlanarak İlçe Milli Eğitim Müdürlüğü Strateji Geliştirme Hizmetleri Şube Müdürlüğüne gönderilmek üzere hazır tutulacaktır.



## İMZA SİRKÜSÜ

| SIRA NO | ADI-SOYADI        | GÖREVİ                    | İMZASI  |
|---------|-------------------|---------------------------|---|
| 1       | YUSUF KOPARAN     | MÜDÜR YARDIMCISI          |  |
| 2       | MÜJDE SİBEL KAŞUR | ÖĞRETMEN                  |  |
| 3       | SİNAN BEŞİROĞLU   | MÜDÜR YARDIMCISI          |  |
| 4       | ÖMER ÖZDEMİR      | ÖĞRETMEN                  |  |
| 5       | NERMİN KARASU     | ÖĞRETMEN                  |  |
| 6       | MAHMUT KILIÇ      | ÖĞRETMEN                  |  |
| 7       | MERYEM MÜLHİM     | OKUL AİLE BİRLİĞİ BAŞKANI |  |
| 8       | MÜJDE AYDOĞAN     | YÖNETİM KURULU ÜYESİ      |  |
| 9       | İPEK YAYIK        | GÖNÜLLÜ VELİ              |  |

